



# Pla de Formació 2008-2012

## IRBLLEIDA

## MEMORIA ANUAL 2012

Editat: Gener 2013

**Amb el suport de:**



**Edita:** IRBLLEIDA  
Comissió de Docència

**Informat i Aprovat:** Comissió de Docència, febrer 2013  
Comitè Científic intern, març 2013  
Comitè Científic Extern, maig 2013

## ÍNDEX

- 1.- Llista d'activitats formatives 2012
- 2.- Memòries de les activitats formatives 2012
- 3.- Resultats indicadors 2012
- 4.- Proposta de Pla de Formació 2013
- 5- Anàlisi del desenvolupament del Pla de Formació

## 1. Llista d'activitats formatives 2012

Activitats formatives	Organitza	Adreçat	Dates
Curs de formació continuada d'investigació	Rui Alves	Investigadors	De gener a desembre
Curs d' actualització de formació en investigació	Joaquim Egea	Investigadors predoctorals	De gener a desembre
Jornada de tabaquisme	Francesc Abella	Investigadors, Professionals de la salut implicats en el tema	Març
Jornada d'actualització en malaltia cerebrovascular a lleida	Francesc Purroy	Facultatiu Infermeria d'atenció primària, urgències Investigadors.	abril
Seminari Anàlisi d'imatge in vivo en temps real "PhotonIMAGER™ RT- Real -Time in vivo optical imaging system	Carme Piñol	Usuaris de l'estabulari, així com als investigadors interessats en conèixer les possibilitats dels sistemes de visualització in vivo de petits animals d'experimentació.	abril
Jornada conjunta IRB Lleida-Agrotècnic	IRB Lleida	Investigadors de les àrees d'agroalimentació i de salut	abril
Seminari: Aplicacions del Separador Celular Magnètic AutoMACS Pro	Anaïs Panosa	Investigadors	maig
Tècniques per a la preparació de mostres i purificació de proteïnes	Joaquim Ros	Investigadors i docents	maig
Métodos basados en imágenes de Fluorescencia Infrarroja para Cuantificación de proteínas e In Vivo Imaging "Odyssey Infrared Imaging System" (LI-COR Biosciences)	Manel Portero	Investigadores del área de Biociencias (fundamentalmente Inmunología, Oncología, Neurología) que identifiquen y/o cuantifiquen	maig
Jornada inaugural del curs de formació i acollida als nous investigadors de l'irb	Xavier Matías-Guiu	Investigadors	juny
Seminari "Ús del software FV1000-ASW d'Olympus per a l'anàlisi i tractament d'imatges de microscòpia confocal"	Anaïs Panosa	Usuaris del SCT-Microscopia confocal, morfometria i microfluorimetria així com als investigadors interessats en conèixer com analitzar imatges de microscopia confocal.	maig
Curs Excell nivell avançat	IRB Lleida	Investigadors	juny
V jornada de presentació de treballs de recerca	IRB Lleida	Investigadors Principals i investigadors predoc i postdoc	juliol



<b>Activitats formatives</b>	<b>Organitza</b>	<b>Adreçat</b>	<b>Dates</b>
<b>Seminari Anàlisi d'imatge in vivo en temps real "PhotonIMAGER™ RT- Real -Time in vivo"</b>	Carme Piñol	Investigadors usuaris estabulari	juliol
<b>Curs de nanociència</b>	IRB Lleida	Investigadors	setembre
<b>II curso de implantación de puertos de acceso vascular ecoguiados</b>	IRB Lleida	Facultatius	novembre
<b>III Simposi sobre la conducta impulsiva</b>	Francesc Abella	Facultatius, infermeres	novembre
<b>Curs: "Requisits de la norma ISO 9001:2008 Sistemes de Gestió de la qualitat"</b>	Maria Ruiz	Investigadors i personal de gestió	novembre
<b>Jornada "Patents biotecnològiques"</b>	Novembre	Investigadors i personal de gestió	novembre

## 2. Memòria de les activitats formatives 2010

### **CURS DE FORMACIÓ CONTINUADA D'INVESTIGACIÓ** **PROGRAMA DE SEMINARIS D'INVESTIGACIÓ**

#### **Dates**

9, 11, 12, 13, 18 19, 20 i 25 de gener

23 de febrer

1 de març

25 d'abril

2 i 30 de maig

5 de juny

15 i 17 d'octubre

20 i 29 de setembre

29 i 30 de novembre

3 i 13 de desembre

#### **OBJECTIUS GENERALS**

Actualitzar coneixements multidisciplinaris en tasques de recerca convidant als investigadors més importants en les diferents àrees d'investigació per a discutir el seu treball

#### **METODOLOGIA**

Seminaris

#### **ORGANITZA**

IRBLleida

**COORDINADOR** : Rui Alves

#### **ADREÇAT A**

Investigadors

#### **LLOC**

Aula 0.22 unitat docent de la facultat de medicina a l'HUAV

#### **HORARI**

De 12:00 a 13:00 o de 13:00 a 14:00

#### **PLACES**

30

#### **HORES**

25 hores

#### **ACREDITACIÓ**

No

#### **INSCRIPCIONS**

**No necessita**

## PROGRAMA 2012

	Ponent	Data	Títol	Filiació	Host
1	Antonio Miranda	9 gener	C. elegans como modelo para estudios biomédicos	U Pablo de Olavide	M A de la Torre
2	José M Fernández-Real	11 gener	Eines per l'estudi de la interacció entre resistència a la insulina i inflamació	IRBGirona-CIBER	X Matías-Guiu
3	Jose Antonio Sanchez Alcazar	12 gener	Mitofagia en las enfermedades mitocondriales	Universidad Pablo de Olavide Sevilla	Jacint Boix
4	Eduardo Espeso	13 gener	Aspergillus nidulans un hongo con 60 años de vida científica	CSIC-Madrid	Maria A de la Torre
5	Turgay Dalkara	18 gener	Incomplete microcirculatory reperfusion despite complete recanalization after ischemia	Institute of Neurological Sciences and Psychiatry, Hacettepe University, Turkey	JBoada RPamplona M Portero J Egea
6	Pedro L. Herrera Merino	18 gener	Enfoques experimentales para estudiar la regeneración pancreática en modelos animales diabéticos	University of Geneva	Conchi Mora
7	Rosa Aligué	19 gener	"Schizosaccharomyces pombe como modelo para el estudio del ciclo celular y la respuesta a estrés	Universitat de Barcelona	Maria A de la Torre
8	Neus Agell	20 gener	Respostes de la cèl·lula a l'estrès replicatiu	Universitat de Barcelona	Jacint Boix
9	Victor J. Yuste	25 gener	Localización subcel·lular de l'endonucleasa apoptòtica DFF40/CAD i degradació oligonucleosomal de l'ADN durant la mort cel·lular	Universitat Autònoma de Barcelona Ramon i Cajal	Jacint Boix
10	Maria Montsalve	23 febrer	Sirt1 regulation of oxidative stress genes depends on the formation of a PGC-1alpha/FoxO3 complex	Centro Nacional Investigaciones Cardiovasculares Carlos III, Madrid	Joaquim Ros
11	Francesc Márquez	1 març	Aplicacions de la metodologia maldi-tof-tof i nanolc-maldi	Bruker Daltonics	
12	Daniel Rico	25 abril	The stress of replicating heterochromatin as a source of evolutionary innovation	Spanish National Cancer Research Centre (CNIO)	Joan Fibla
13	David Santamaría	2 maig	Genetic characterization of cyclin dependent kinases: from cell cycle control to targeted therapies in cancer	CNIO	Eloi Garí
14	Susana Gonzalo	30 maig	Nuclear architecture, chromatin structure and genomic instability in aging and cancer	St Louis University School of Medicine	Adriana Dusso

	Ponent	Data	Títol	Filiació	Host
15	Rafael Pulido	5 de juny	Regulación de la función del supresor tumoral PTEN / Regulation of the function of tumor suppressor PTEN	Centro de Investigación Príncipe Felipe de Valencia	Xavier Matías-Guiu
16	Elena Becker-Barroso	15 octubre	The editor's role: at the interface of science and the communication business	Editor of Lancet Neurology	Judith Herreros
17	Erik Cobo	17 octubre	Guies de publicació: cap a una ciència biomedica transparent i reproducible	Universitat Politècnica de Catalunya	Rui Alves
18	Lisardo Boscá	20 setembre	Papel de los receptores nucleares en la activación del macrófago: relevancia en patología cardiovascular	CSIC	Joaquim Ros
19	Andreaa Muntaneau	29 novembre	Design principles of biological spatial patterns. The case of the single stripe	Universitat Pompeu Fabra	Rui Alves
20	Andrés Clemente-Blanco	30 novembre	Cell Cycle regulation of DNA transcription and damage repair	MRC Clinical Sciences Centre, Imperial College, London, UK	Jordi Torres
21	Jose Luis Royo	3 desembre	Dissecting Transcriptional Regulatory Properties of Highly Conserved Non-coding Regions	UdL	Rui Alves
22	Sandrine Etienne-Manneville	13 desembre	III Jornada extraordinària Jesús Montoliu Dynamics of intercellular contacts during collective cell migration	Institute Pasteur	Èlia Obis



Jornada extraordinària memorial Jesús Montoliu

## CURS D' ACTUALITZACIÓ DE FORMACIÓ EN INVESTIGACIÓ

L'IRBLLEIDA, com a institut d'investigació capdavanter que volem que sigui, té una obligació i responsabilitat molt important en la formació dels nostres estudiants. Al dia d'avui, la formació d'un estudiant de doctorat requereix que el tutor i el programa de doctorats potenciïn el desenvolupament de diverses capacitats en l'estudiant:

1. La capacitat de manejar-se en un laboratori, executant i planificant experiments. Fomentar aquesta capacitat és el treball del dia a dia del tutor en el laboratori.
2. La capacitat d'estructurar i construir un resum, un pòster, un projecte o article científic basat en el seu treball. Fomentar aquesta capacitat és treball del tutor, que pugues des de l'inici demanar a l'estudiant que s'involucri en aquestes tasques i de la institució de doctorat, que ha de proporcionar als estudiants cursos sobre com desenvolupar aquestes activitats. Aquest any l'IRBLLEIDA té una activitat programada per introduir aquests temes als estudiants.
3. La capacitat d'organitzar-se com un col·lectiu i organitzar esdeveniments científics rellevants per a ells. Fomentar aquesta capacitat és responsabilitat dels estudiants mateixos i de la institució de doctorat. Per contribuir al desenvolupament d'aquestes activitats l'IRBLLEIDA proporciona al col·lectiu d'estudiants de doctorat espai i finançament perquè puguin ells mateixos preparar esdeveniments científics i convidar ponents rellevants per a la seva formació i treball.
4. La capacitat d'estructurar i presentar una xerrada científica. Fomentar aquesta capacitat és, una altra vegada, responsabilitat del tutor, a través per exemple de presentacions durant les reunions de grup, i de la institució de doctorat, a través de programes de seminaris i activitats de presentació pública dirigides especialment als estudiants.  
La integració d'aquestes activitats serveix per fomentar en l'estudiant la capacitat de superar-se i generar una mentalitat crítica i el gust per la discussió de temes d'investigació.

De la mateixa manera que l'IRBLLEIDA ha planejat un curs que proporcionarà als estudiants formació específica per als punts 2) i 3), es planteja ara una forma de contribuir a la formació específica dels estudiants per al punt 4).

Per això l'IRBLLEIDA va a iniciar una sèrie de seminaris interns (sota el nom de Curs d'Actualització de Formació d'Investigació) en els quals els estudiants presentessin els seus resultats en el marc de l'IRBLLEIDA. Els detalls i format dels seminaris es detallen més a baix. A més del seu objectiu formatiu per als estudiants, aquesta iniciativa pretén també fomentar la discussió científica dins de l'IRBLLEIDA i que els grups siguin conscients de tota l'activitat investigadora que es realitza en l' Institut. Per tant, i encara que destinada principalment als estudiants, animo ferventment a tot el personal científic de l'IRBLLEIDA a participar en els seminaris, especialment investigadors post-docs i PIs.

Aquesta participació serà molt valuosa per als estudiants ja que els permetrà aprendre diferents maneres de preparar seminaris científics per part d'investigadors més experimentats.

El format del Curs d'Actualització de Formació en Investigació serà el següent:

**Objectius:** L'objectiu d'aquesta activitat és formatiu i informatiu. Formatiu, perquè assegura que els estudiants de doctorat, al final del seu període de tesi doctoral, siguin capaces d'estructurar una xerrada científica, en engonals, i hagin adquirit capacitat crítica. Informatiu, perquè permet la interacció dels grups del \*IRBLLEIDA i funciona com a plataforma per actualitzar els seus últims avanços científics.

**Descripció:** Seminari en Anglès de 30-40 minuts de durada més 10-15 minuts de discussió. S'ha dissenyat el curs perquè, entre tots els estudiants de l'IRBLLEIDA i els investigadors voluntaris que vulguin participar, una persona en particular realitzi un seminari a l'any. Aquest disseny permet als investigadors i estudiants tenir suficients resultats nous per presentar i discutir i que no suposi una càrrega de treball excessiva.

**Periodicitat:** Quinzenals.

**Coordinador:** Joaquim EGEA

## Update in Investigation Training: Program of Seminars 2010

List of Internal Seminars 2012 (Update in Investigation Training)		
Jan, 13; 2012	Marta Vaquero	Cell Signaling and Apoptosis
Jan, 20; 2012	Ana Garcera	Biochemistry of Oxydative Stress
Jan, 27; 2012	Siba Al Medawar	Cell Cycle
Feb, 3; 2012	Hiren	Mathematical Modeling of Metabolic Processes
Feb, 10; 2012	Hugo Gonzalo	Metabolic Physiopathology
Feb, 17; 2012	Mima Ivanova	Signaling in Yeast
Feb, 24; 2012	Elisabet Dachs	Cellular Neurobiology
Mar, 2; 2012	Ma Jose Rodriguez Colman	Biochemistry of Oxydative Stress
Mar, 9; 2012	Ana Granado	Metabolic Physiopathology
Mar, 16; 2012	Marina Laplana	Genetics of Complex Diseases
Mar, 23; 2012	Elia Obis	Biochemistry of Oxydative Stress
Mar, 30; 2012	Arindam Das	Cell Signaling and Apoptosis
Easter Break		
Apr, 13; 2012	Stefka Mincheva	Biochemistry of Oxydative Stress
Apr, 20; 2012	Anabel Sorolla	Oncopathology
Apr, 27; 2012	Miriam Gou	Cell Signaling and Apoptosis
May, 4; 2012	Daniel Cacabelos	Metabolic Physiopathology
May, 18; 2012	Upasana Sengupta	Immunology
May, 25; 2012	Alba Vicario	Development and Evolution of the Brain
Jun, 1; 2012	Anna Casañe	Metabolic Physiopathology
Jun, 8; 2012	Anna Macia	Cell Signaling and Apoptosis
Jun, 15; 2012	Deepshikha Bhardwaj	Cell Signaling and Apoptosis
Jun, 22; 2012	Serafi Cambay	Molecular and Developmental Neurobiology
Jun, 29; 2012	Esther Sala	Immunology
Jul, 6; 2012	Nuria Eritja	Oncopathology
Jul, 13; 2012	Carlos Maria	Molecular Biology of Yeast
Jul, 20; 2012	Cristina Mirantes	Oncopathology
Jul, 27; 2012	Victoria Arcidiacono	Experimental Nephrology
Summer Break		
Sept, 7; 2012	Disha Chauhan	Molecular and Developmental Neurobiology
Sept, 14; 2012	Judit Puigpinos	Molecular Biology of Yeast
Sept, 21; 2012	Alejandra Saavedra	Immunology
Sept, 28; 2012	Maria Santacana	Oncopathology
Oct, 5; 2012	Chamurathi Pushparaj	Cell Signaling and Apoptosis
Oct, 19; 2012	Laura Bergada	Oncopathology
Oct, 26; 2012	Junmei Ye	Cell Signaling and Apoptosis
Nov, 9; 2012	Omar Ramirez	Metabolic Physiopathology
Nov, 16; 2012	Maria Perez	Molecular Biology of Yeast
Nov, 23; 2012	Ma Jose Menal	Molecular and Developmental Neurobiology
Nov, 30; 2012	Jordi Pijuan	Molecular Biology of Yeast
Dic, 14; 2012	Maria Cardona	Cell Signaling and Apoptosis
Dic, 21; 2012	Irene Pociño	Cell Cycle



## **Jornada de tabaquisme. Tabac i respostes terapèutiques**

23 de març de 2012  
Codi: I0003/12

### **1. Presentació Jornada**

Jornada per a la presentació de casos i noves tecnologies per a la prevenció i tractaments d'hàbits tabaquics, basat en la recerca des del grup de treball de l'IRB Lleida

### **2. Objectius de formació**

L'objectiu és ampliar el coneixement sobre la prevenció i tractament d'hàbits tabaquics

### **3. Adreçat a:**

Investigadors, Professionals de la salut implicats en el tema.

### **4. Metodologia**

Ponències i Taules rodones

### **5. Docents**

Dr. Esteve Saltó  
Dr. José Carreras Castellet.  
Dr. Carles Fontanals  
Dr. Antoni Gual Solé  
Dra. Elena Castellanos  
Dra. Pilar Roig Cutillas

### **7. Data, Lloc, Informació**

Data:  
23 de març de 2012

Lloc:  
Aula Magna.  
Facultat de Medicina.  
Universitat de Lleida.  
C/. Montserrat Roig, 2.  
Lleida  
Hora:  
de 8.30 h a 14.00 h

Informació:  
Inscripció gratuïta  
Places limitades.  
[www.irbllleida.cat/formació/jornades](http://www.irbllleida.cat/formació/jornades)

## 8. Durada i assistència

5 hores, assistència al 80% de l'activitat acreditada

### 8. Programa

08.30hs Recollida documentació.

9h Inauguració.

9.15h Per què parlem avui dels aspectes clínics del tabaquisme?.

Dr. Esteve Saltó.

Responsable d'investigació i informació en educació sanitària i programes de salut

Direcció General de Salut Pública.

Departament de Salut, Generalitat de Catalunya.

9,45h "Sus-pi-ran-do por el cigarrillo"

Dr. José Carreras Castellet.

Responsable Unitat de Tabaquisme.

Hospital Carlos III. Madrid..

10,30h Abordatge del pacient cardiovascular.

Dr. Carles Fontanals.

Societat Catalana pel Control i

Tractament del Tabaquisme (SCATT).

Moderadora: Dra Beatriu Lara.

Adjunta de Neumologia

Responsable del programa de deshabitució par a fumadors ingressats de l'HUAV

11.15 – 11.45h Pausa cafè.

11.45h Tabac i Salut Mental: la revolta ha començat

Antoni Gual Solé

Sènior Consultant

ICN. Hospital Clínic. Barcelona.

12.30h Abordatge de la pacient embarassada.

Dra. Elena Castellanos Hernández.

Ginecòloga i obstetra.

Centre Mèdic Teknon.

13.15 L'ambivalència, un obstacle motivacional salvable. Històries de fumadors

Pilar Roig Cutillas. Psicòloga Clínica. Servei de Drogodependències de l'Hospital Universitari de Sant Joan de Reus.

Moderadora: Abigail Mora Sanz

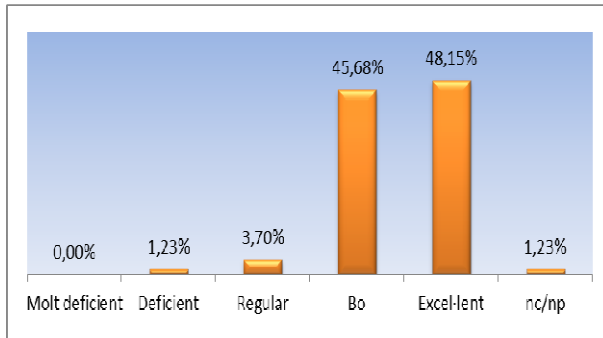
Psicòloga

Spamèdic-Centre de Medicina Integrativa. Centro Medico Teknon

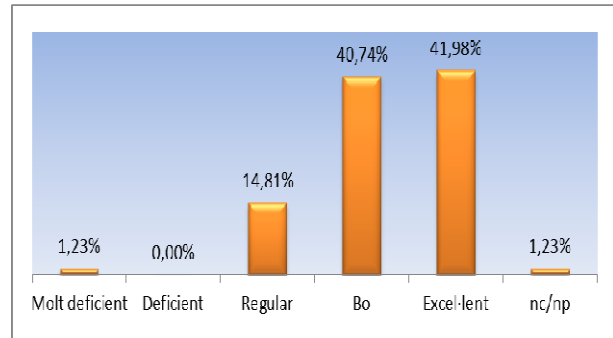


**Valoració estadística de l'activitat**

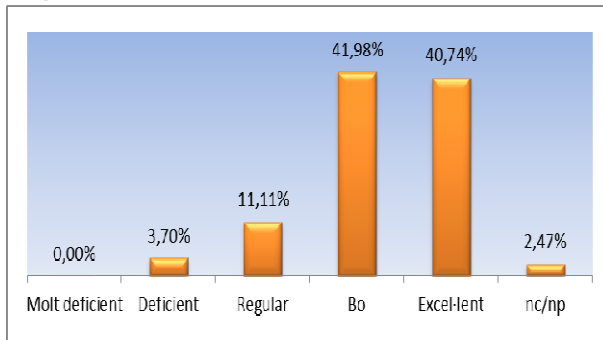
**L'organització global de l'activitat**



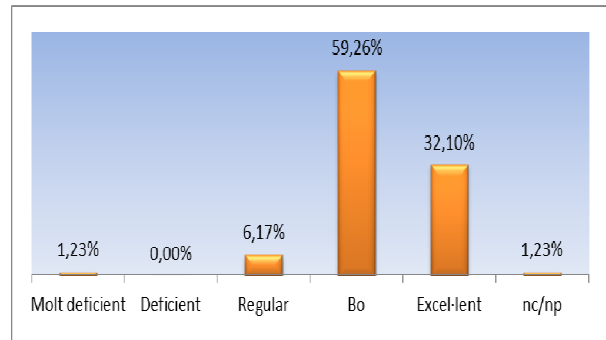
**La durada de l'activitat és suficient**



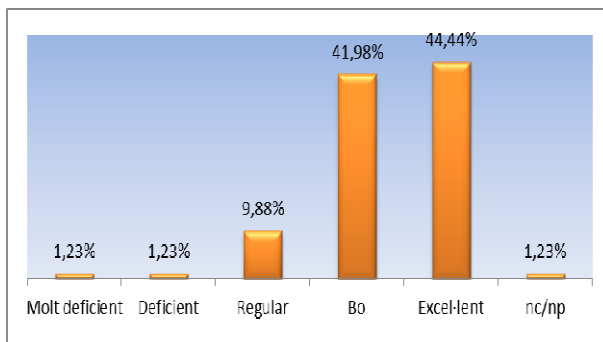
**L'acció formativa ha satisfet les meves Expectatives**



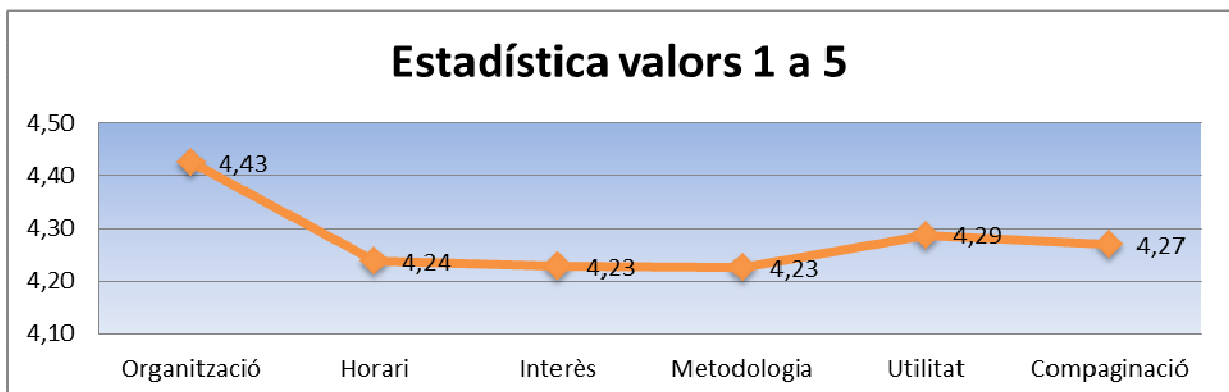
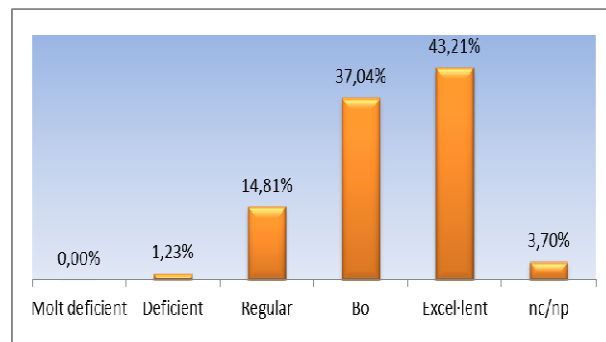
**La metodologia utilitzada**



**Els coneixements adquirits són útils Per al meu desenvolupament professional**



**La possibilitat de compaginar aquesta activitat amb les meves tasques professionals**



**Preinscripcions : 221**

**Admesos : 221**

**Acreditats: 158**

**Valoració Mitjana activitat: 4.28/5**

## Tabac i respostes terapèutiques



**VII JORNADA DE TABAQUISME**  
23 de març de 2012

FOTO : WWW.SANTIGLESIAS.COM



## VII JORNADA DE TABAQUISME

23 de març de 2012



## Tabac i respostes terapèutiques

FOTO : WWW.SANTIGLESIAS.COM





FOTO : WWW.SANTIGLESIAS.COM

## JORNADA D'ACTUALITZACIÓ EN MALALTIA CEREBRO VASCULAR A LLEIDA

20 d'abril de 2012

### OBJECTIUS GENERALS

Difondre la correcta avaluació, maneig i tractament de l'ictus tant en l'àmbit extrahospitalari com en l'intrahospitalari.

### OBJECTIUS ESPECÍFICS

Un cop acabada la jornada els assistents han de saber:

- Conèixer el pla d'Atenció Sanitària a l'ictus a Espanya
- Conèixer el pla d'Atenció Sanitària a l'ictus a Catalunya
- Conèixer l'estructura d'atenció a l'ictus a les comarques de Lleida
- Saber com prevenir l'ictus
- Saber l'actuació més efectiva davant un pacient amb ictus a l'àmbit extrahospitalari
- Conèixer què fa el SEM davant un ictus.
- Conèixer els diferents sistemes d'actuació del SEM en l'àmbit extrahospitalari
- Saber els criteris de fi brinòlisi de l'ictus isquèmic
- Conèixer com diagnosticar de forma efectiva un ictus en la fase aguda
- Conèixer les mesures per a millorar el pronòstic d'un ictus en fase aguda
- Assabentar-se dels actuals coneixements sobre tractament neuroprotector
- Conèixer en quins casos és pot ampliar la finestra terapèutica de l'ictus isquèmic en la fase aguda
- Saber la utilitat diagnòstica dels ultrasons tant en la patologia arterial extracranial com la intracranial
- Saber les eines complementàries per a diagnòstic car una hemorràgia cerebral
- Conèixer les situacions en les que un pacient amb una hemorràgia cerebral parenquimatosos es pot beneficiar de rebre tractament quirúrgic
- Conèixer el tractament mèdic de les hemorràgies cerebrals parenquimatoses
- Conèixer les principals proves diagnòstiques que es realitzen en un pacient amb ictus per a saber la seva etiologia
- Saber els principals fàrmacs per a controlar la pressió arterial en la fase aguda de l'ictus
- Conèixer la existència i la utilitat de les Unitats d'ictus
- Conèixer la importància de la infermeria en les Unitats d'ictus.
- Reconèixer quins pacients amb ictus agut es poden beneficiar de rebre teràpia neurointervencionista
- Saber la definició d'atac isquèmic transitori
- Conèixer l'alt risc de recurrència d'ictus després d'un ictus transitori
- Conèixer el millor maneig diagnòstic i terapèutic dels ictus transitoris
- Saber el tractament de prevenció secundària de l'ictus isquèmic i de l'hemorràgic
- Conèixer el paper d'infermeria en l'educació sanitària dels pacients amb ictus
- Conèixer com la infermeria d'atenció primària pot contribuir en el control dels factors de risc vascular després de l'ictus
- Conèixer com la rehabilitació precoç pot millorar el pronòstic dels pacients amb ictus
- Conèixer les principals complicacions psiquiàtriques després de l'ictus: depressió i alteració del comportament
- Conèixer la possible utilitat dels biomarcadors en la isquèmia cerebral

**Metodologia:** Ponències amb taules rodones posteriors per àrees temàtiques

**Acreditació** : 80% d'assistència a les sessions  
Acreditada amb 0.5 crèdits pel CCFPCS

**Hores:** 5h

**Adreçat a:** Facultatius d'atenció primària, rehabilitadors, neuròlegs, metges d'urgències, metges d'urgències extrahospitalàries i metges d'atenció primària. Infermeria d'atenció primària, urgències, urgències extrahospitalàries, Medicina interna i Neurologia, Inves! gadors.

**Data límit de preinscripció:** 2 d'abril de 2012

**Preinscripcions:** [www.irblleida.cat](http://www.irblleida.cat) -- formació -- Jornades  
Un cop finalitzada la data de preinscripció es publicarà la llista d'admesos a la pàgina web .

**Places:** 200 (si es supera aquest límit s'admetran als assistents per rigorós ordre de preinscripció)

**Lloc:** Sala d'actes, Hospital Universitari Arnau de Vilanova de Lleida

**Informació:** [www.irblleida.cat](http://www.irblleida.cat) -- [docencia@irblleida.cat](mailto:docencia@irblleida.cat)

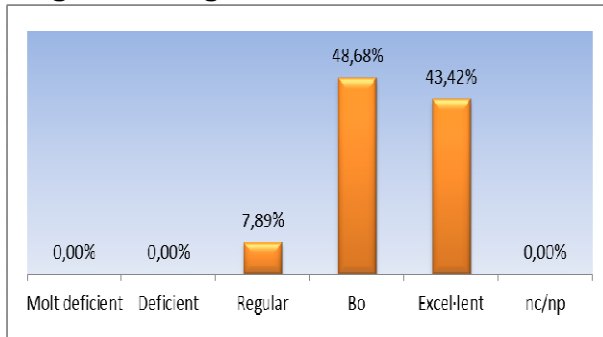
**Organitza:** Secretaria Tècnica de Formació de l'IRB Lleida

#### PROGRAMA

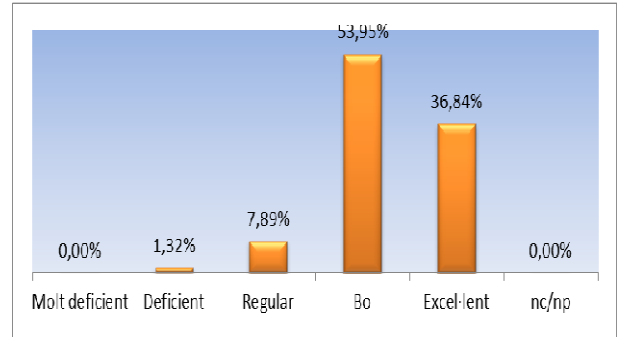
- **9:00-9:10h.** Inauguració de la Jornada
- **9:10-9:35h.** Organització de la malaltia cerebrovascular a Catalunya. Missió impossible?  
Dr. Miquel Gallofre. Director Pla Director Malaltia Vasculat Cerebral (PDMVC) a Catalunya
- **9:35-10:00h.** El neurointervencionisme en l'ictus una realitat.  
Dr. Pere Cardona. Hospital de Bellvitge
- **10:00-10:20h.** L'atenció del malalt amb ictus a Lleida.  
Somien desperts?. Dr. Francesc Purroy. IP-IRB Lleida - HUAV
- **10:20-10:30h.** Discussió
- **10:30-10:55h.** L'atenció especialitzada d'infermeria a l'ictus. Una quimera en temps de crisi?.  
Eloisa Setó. Investigadora IRB Lleida - HUAV
- **10:55-11:20h.** L'art del diagnòstic en la malaltia cerebrovascular.  
Dr. J. Sanahuja. Inves! gador IRB Lleida - HUAV
- **11:20-11:45h.** Nous tractaments en l'ictus cardioembòlic. L'adéu al Sintrom?.  
Dr. J. Kuprinski. H. Mútua de Terrassa.
- **11:45-11:55h.** Discussió
- **11:55-12:15h.** Coff ee break
- **12:15-12:35h.** Cerca de nous oracles en la malaltia cerebrovascular. Els biomarcadors.  
Idalmis Suárez. IRB Lleida
- **12:35-13:00h.** Seguiment extrahospitalari del pacient amb ictus. Canviem estils de vida?  
Lourdes Hernández. HUAV
- **13:00-13:25h.** L'ictus a la carta. Dr. Francesc Purroy.

## Valoració estadística de l'activitat

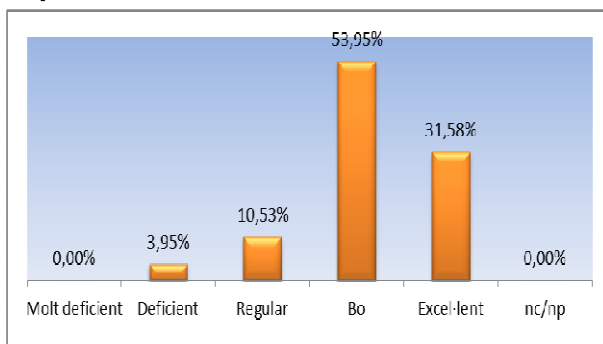
### L'organització global de l'activitat



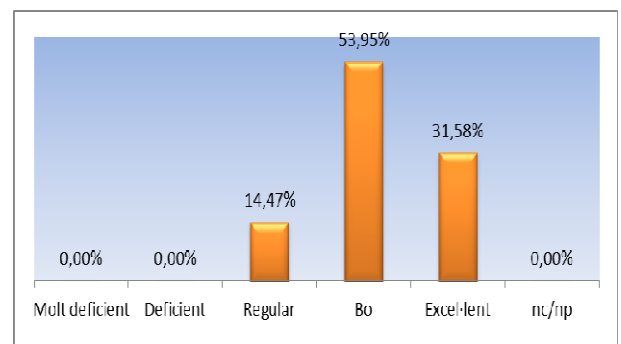
### La durada de l'activitat formativa és suficient



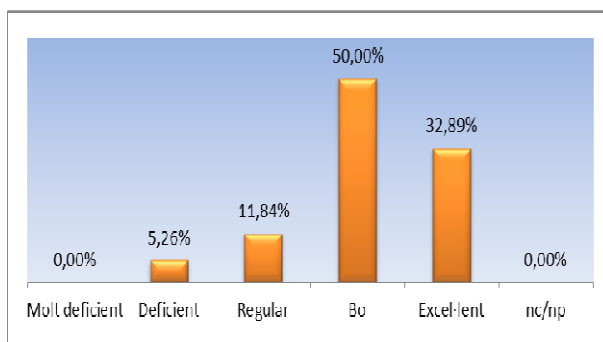
### L'acció formativa ha satisfet les meves expectatives



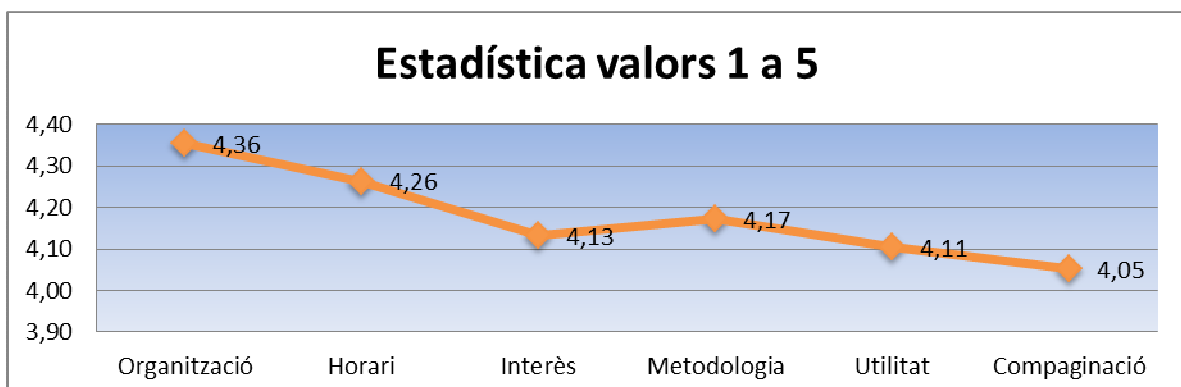
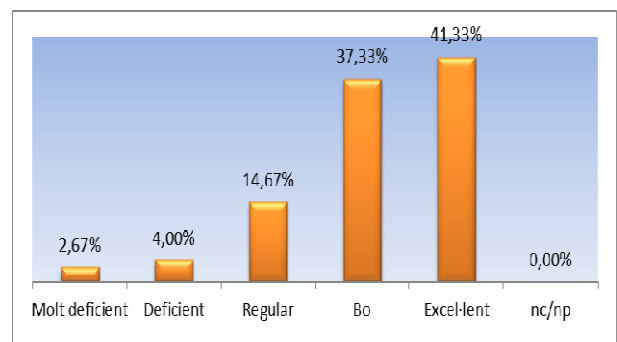
### La metodologia utilitzada



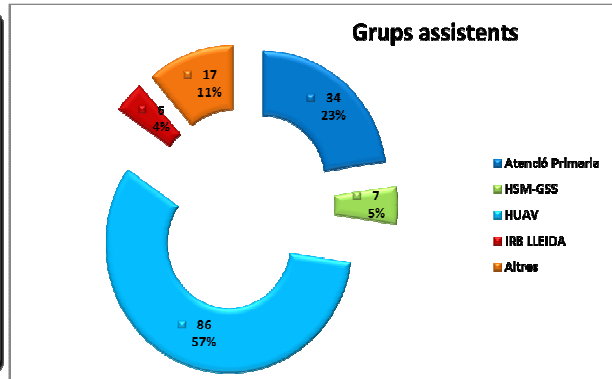
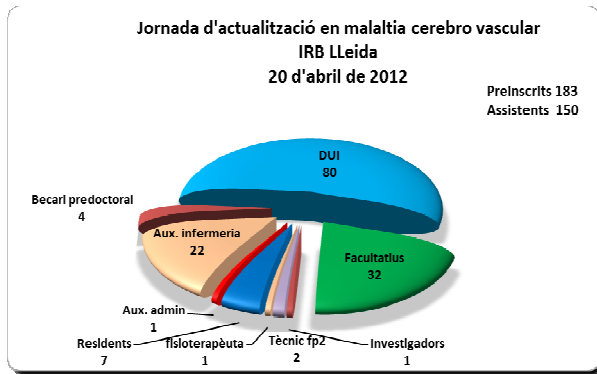
### Els coneixements adquirits són útils per al meu desenvolupament professional



### La possibilitat de compaginar aquesta activitat amb les teves tasques professionals







## **Seminari Anàlisi d'imatge in vivo en temps real "PhotonIMAGER™ RT- Real -Time in vivo optical imaging system"**

12 d'abril de 2012  
Codi: I0005/12

### **1. Seminari-taller d'informació sobre la imatge In vivo en animals d'experimentació**

La imatge òptica in vivo és una tècnica d'exploració que permet visualitzar de forma no invasiva fenòmens biològics en animals d'experimentació vius.

### **2. Objectius de formació**

El SCT-Estabulari de Rosegadors, en col·laboració amb Biospace Lab organitza una seminari/taller d'informació sobre la utilitat i utilització de sistemes d'Imatge In Vivo.

### **3. Adreçat a:**

L'activitat va adreçada als usuaris de l'estabulari, així com als investigadors interessats en conèixer les possibilitats dels sistemes de visualització in vivo de petits animals d'experimentació.

### **4. Metodologia**

Teoria i taller pràctic amb demostració

### **5. Docent**

Especialistes de l'empresa Biospasce Lab: Ziad Benelkhadi

### **7. Data, Lloc, Informació**

Aula part teòrica: 0.21 Unitat docent i Aula Part pràctica: a l'edifici de Biomedicina Planta soterrani

Informació: [www.irbllleida.cat](http://www.irbllleida.cat)

Horari: 11 a 13 hores

Places: 25

### **8. Programa del seminari**

Primera part: Teoria

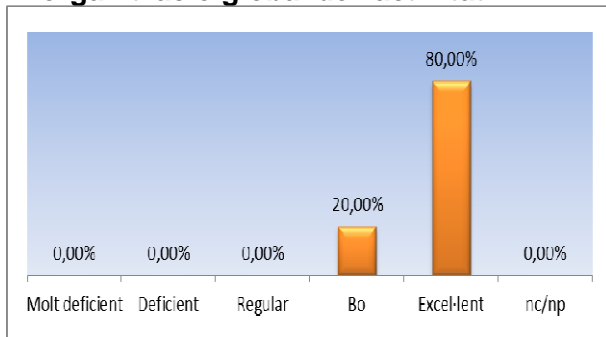
- Introducció
- Principi científic del mètode de la tècnica d'imatge in vivo per luminescència, fluorescència i RX
- Posició de la luminescència i fluorescència en front a altres tècniques d'imatge in vivo
- Principals àrees d'aplicació d'aquesta tècnica

Segona Part: Pràctica

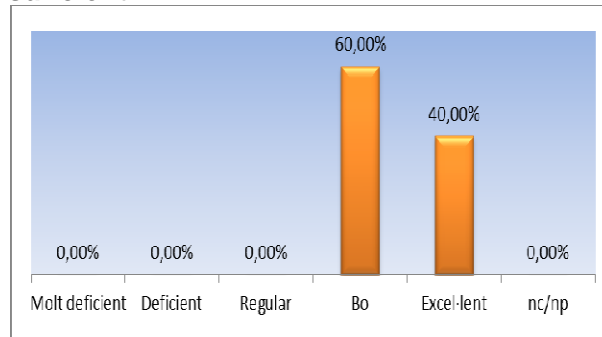
Es disposarà d'un equip a la sala amb el que es realitzarà la formació pràctica.

## Valoració estadística de l'activitat

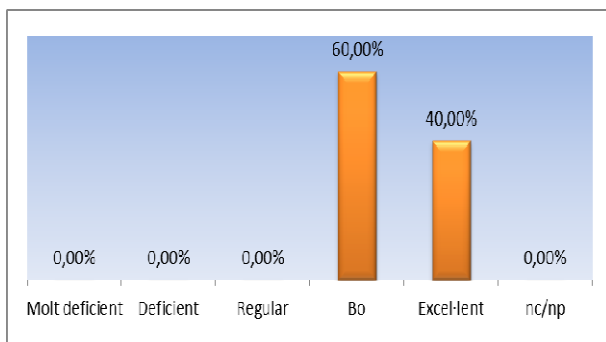
### L'organització global de l'activitat



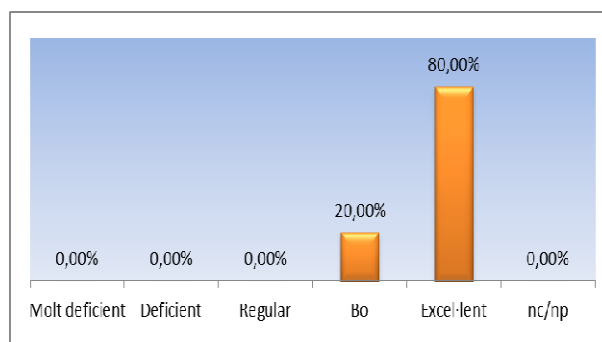
### La durada de l'activitat formativa és suficient



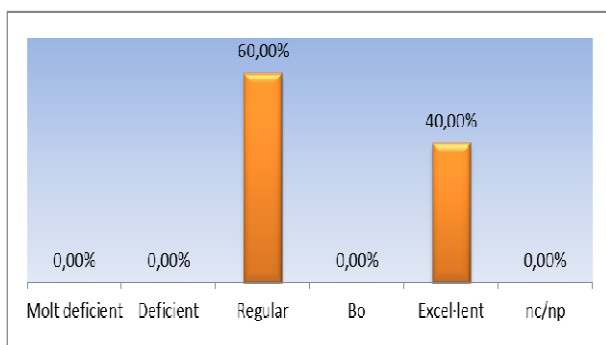
### L'acció formativa ha satisfet les meves expectatives



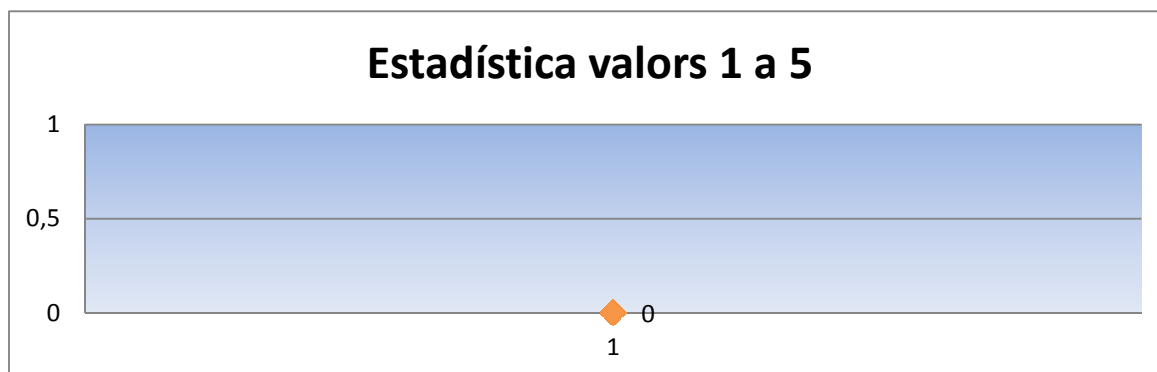
### La metodologia utilitzada



### Els coneixements adquirits són útils per al meu desenvolupament professional



### La possibilitat de compaginar aquesta activitat amb les teves tasques professionals





---

**Preinscripcions : 12**

**Admesos : 12**

**Acreditats: 12**

**Valoració Mitjana activitat: 4.36/5**

---

## Jornada conjunta IRB Lleida-Agrotècnió

13 d'abril de 2012

Codi: I0006/12

### 1. Jornada IRB Lleida-Agrotècnió

D'una banda es presenten l'estructura i els objectius de la recerca i l'estratègia d'Agrotècnió i IRB Lleida per part de Pau Christou (Agrotècnió) i Xavier Matias-Guiu (Irb Lleida) per part de la UdL Albert Sorribas comentarà l'estratègia en quant a les activitats i estratègies conjuntes en quant a agroalimentària i salut

### 2. Objectius de formació

Descriure les línies estratègiques d'investigació dels dos grups de recerca agroalimentària i de salut i després establir sinèrgies col·laboratives entre les diferents línies d'investigació

### 3. Adreçat a:

Investigadors de les àrees d'agroalimentació i de salut

### 4. Metodologia

Exposicions teòriques, ponències i taules rodones

### 5. Ponents

Agrotecnio participants: Olga Martin, Carlos Cantero, Jaume Puy, Josep Galceran, Ramon Albajes, Vicente Sanchis, Ma Paz Romero, M Jose Motilva, Inma Vinas, Carmina Nogareda, Fernando Lopez Gatus, Roxana Savin, Teresa Capell, Paul Christou.

IRBLleida participants: Esther Vilaprinyo, Enric Herrero, Manel Portero, J Anton Schoenenberger, Adriana Dusso, Albert Sorribas, Elias Daura, Xavier Matias-Guiu

UdL i CS participants: Albert Sorribas, Ramon Roca, Jose Antonio Bonet

### 7. Data, Lloc, Informació

Aula: Aula magna residència Betula Alba Almacelles

Informació: [www.irblleida.cat](http://www.irblleida.cat)

Horari: de 10 a 17 hores

Hores totals: 6

Places: 25

### 8. Programa de la jornada

ARRIBADA 09:50

10:05 Benvinguda, presentacions, i establint les bases i objectius de la reunió  
Paul Christou i Xavier Matias-Guiu

10:15 Introducció a la IRBLleida Xavier Matias-Guiu

10:30 Introducció a la Agrotecnio Paul Christou

10:45 Les activitats conjuntes entre els dos grups en el context de la Ciència de la UdL  
Estratègia  
Albert Sorribas

11:00 Xerrada 1 Esther Vilapinyó-IRBLleida

11:15 Xerrada 2 Olga Martín-Agrotecnio

11:30 Xerrada 3 Enric Herrero-IRBLleida

11:45 Xerrada 4 Josep Galceran-Agrotecnio

12:00 CAFÈ

12:15 Xerrada 5 Manel Portero-IRBLleida

12:30 Xerrada 6 Fernando López Gatus i Carmina Nogareda-Agrotecnio

12:45 Xerrada 7 Joan A. Schoenenberger-IRBLleida

13.00 Xerrada 8 M-J Motilva Agrotecnio

13:15 Xerrada 9 Adriana Dusso-IRBLleida

13:30 Discussió 10 Carlos Cantero-Agrotecnio

13:45 Discussió 11 Xavier Matias-Guiu-IRBLleid)

14:00 Discussió 12 Pau Christou-Agrotecnio

DISCUSSIÓ OBERTA 14:15

15:30 Dinar. Les activitats conjuntes entre els dos grups i l'opinió de la CS Ramon Roca

16:30 Resum i punts d'acció Paul Christou i Xavier Matias-Guiu

SORTIDA 17:00

---

**Preinscripcions : 19**

**Admesos : 19**

**Acreditats: 19**

**Valoració Mitjana activitat: n/v**

---



Jornada conjunta IRB Lleida - Agrotècnio

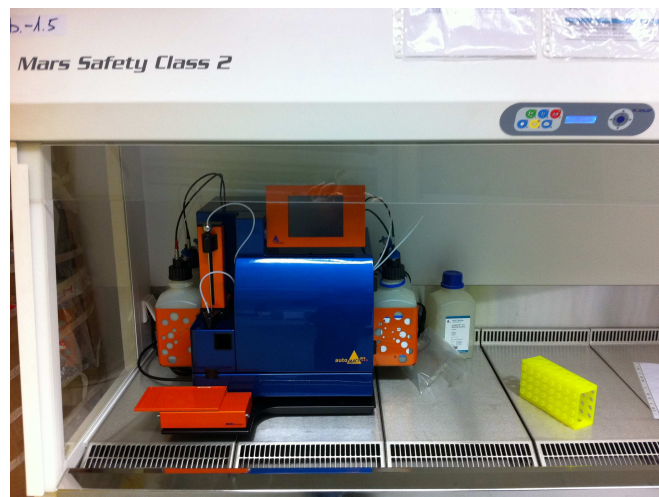
## Seminari : Aplicacions del Separador Celular Magnètic AutoMACS Pro

8 de maig de 2012  
Codi: I0007/12

### 1. Seminari/Taller sobre el Separador Celular Magnètic AutoMACS Pro

A banda dels separadors cel·lulars òptics (flow sorters) també hi ha altres mètodes per a separar poblacions cel·lulars d'interès. Els separadors cel·lulars magnètics en són un exemple. En aquest cas, s'utilitzen anticossos units a boletes magnètiques que s'uneixen a un tipus cel·lular específic. Quan les partícules passen per un camp magnètic, les cèl·lules d'interès queden retingudes i posteriorment es poden separar.

L'autoMACS® Pro Separator és un aparell de sobretaula que permet realitzar separacions cel·lulars magnètiques a alta velocitat de varies mostres a la vegada. Utilitzant la tecnologia MACS®, l'autoMACS Pro està dissenyat per aïllar cèl·lules de manera totalment automatitzada.



### 2. Objectius de formació

El SCT-Citometria de flux i de Microscopia confocal, morfometria i microfluorimetria, en col·laboració amb Miltenyi Biotec organitza una seminari/demostració sobre l'AutoMACS Pro Separator per a donar a conèixer les seves aplicacions i fomentar-ne l'ús al centre.

### 3. Adreçat a:

L'activitat va adreçada tots aquells investigadors interessats en conèixer el potencial del separador cel·lular magnètic AutoMACS Pro i les seves aplicacions.

### 4. Metodologia

Seminari amb conferència d'introducció sobre el funcionament de l'aparell i demostració posterior amb mostres portades per als usuaris que vulguin (caldrà avisar amb antelació que s'hi està interessat, per tal de poder comptar amb els anticossos adequats).



## 5. Contingut

### Primera part: Teoria

- Presentació de l'AutoMACS Pro.
  - Explicació sobre la tecnologia MACS
  - Aplicacions

### Segona Part: Demostració

Els usuaris interessats podran portar les seves mostres per a poder fer una separació cel·lular en directe.

## 6. Docent

Sr. Juan Luis Fernández-Masip, especialista en la tecnologia MACS de Miltenyi Biotec.  
Coordinadora: Anaïs Panosa, tècnic responsable del SCT- Citometria de flux i de microscòpia confocal.

## 7. Data, Lloc, Informació

Aula part teòrica: 1.24 i Aula Part pràctica: Laboratori B -1.5 edifici Biomedicina I  
8 de maig de 2012.

De 10 h a 13 h (3h)

Preinscripcions: [www.irbllleida.cat](http://www.irbllleida.cat) (data límit 30 abril) Formació---Cursos

Places 25

[docencia@irbllleida.cat](mailto:docencia@irbllleida.cat)

**Preinscripcions : 13**

**Admesos : 13**

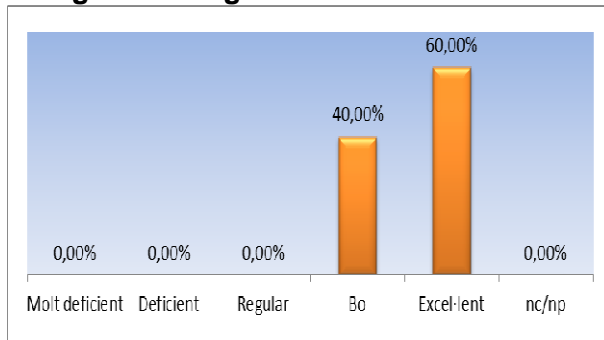
**Acreditats: 11**

**Valoració Mitjana activitat: 4,66/5**

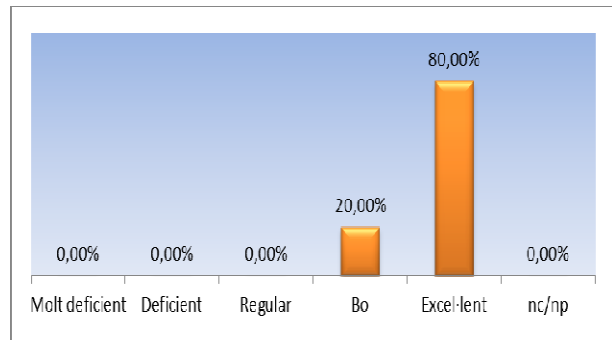


## Valoració estadística de l'activitat

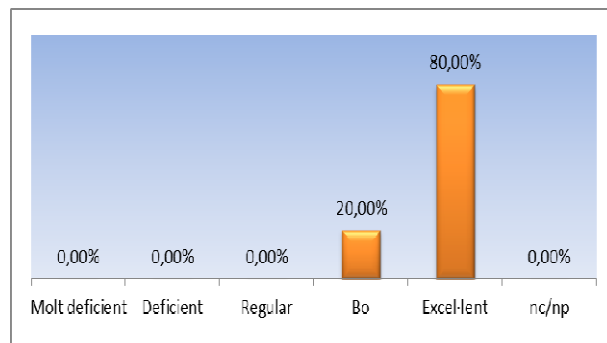
L'organització global de l'activitat



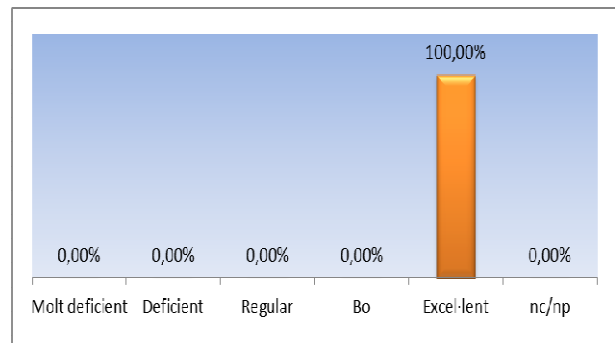
La durada de l'activitat formativa és suficient



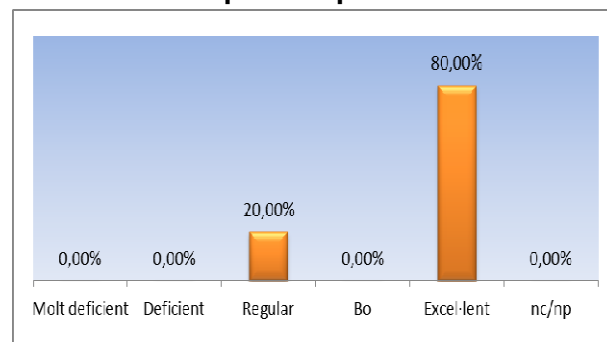
L'acció formativa ha satisfet les meves expectatives



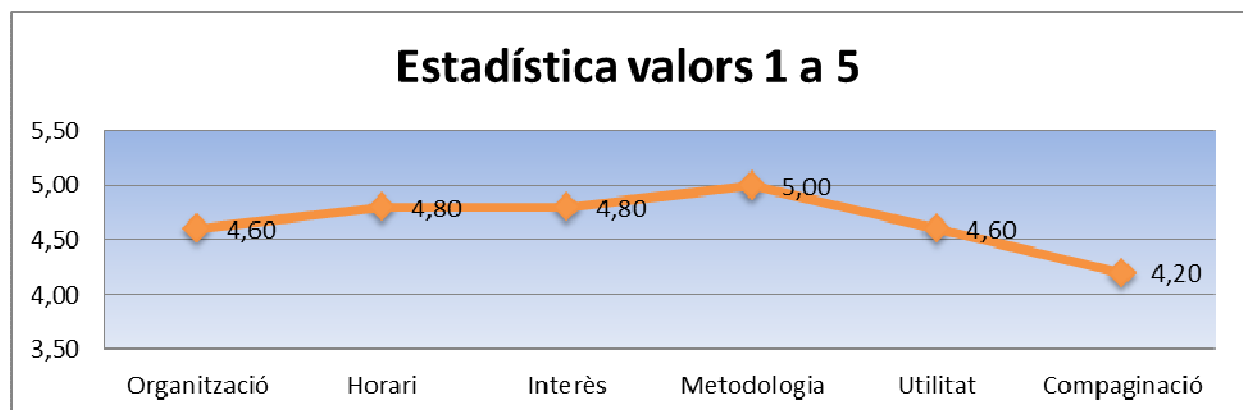
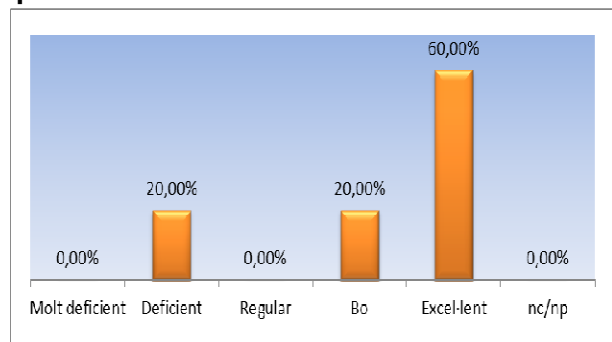
La metodologia utilitzada



Els coneixements adquirits són útils per al meu desenvolupament professional



La possibilitat de compaginar aquesta activitat amb les teves tasques professionals



## Jornada de Tècniques per a la preparació de mostres i purificació de proteïnes

25 de maig de 2012

Codi: I0008/12

### 1. Presentació Jornada

Ets un estudiant o un investigador iniciant-se en les tècniques d'anàlisi o purificació de proteïnes? T'agradaria augmentar els teus coneixements i així optimitzar els protocols de purificació de proteïnes? O, busques més informació sobre anàlisis moleculars detallats?

Si la teva resposta és SÍ, llavors GE Healthcare es complau a convidar-te al

[Protein Expertise Roadshow 2012.](#)

Tindràs l'oportunitat d'escoltar als nostres especialistes en proteïnes, així com de plantejar els teus dubtes.

### 2. Objectius de formació

Divulgació de tècniques per a la preparació de mostres i purificació de proteïnes així com tècniques qualitatives i quantitatives de Western blotting per a l'estudi d'interaccions moleculars i de tècniques d'expressió diferencial de proteïnes.

### 3. Adreçat a:

Tots aquells que estiguin realitzant tasca investigadora o docent

### 4. Metodologia

Ponències i Taules rodones

### 5. Docents

Carolina Ochoa Castillo ( GE HEALTHCARE)

Mabel Saiz Villanueva ( GE HEALTHCARE)

Rocco Petrizzo (GE HEALTHCARE)

### 7. Data, Lloc, Informació

#### **Data:**

25 de maig de 2012

#### **Lloc:**

Aula 0.22, planta baixa part nova unitat docent FM a l'HUAV

#### **Hora:**

de 9 a 14 hores

#### **Serveis:**

Coffe break

#### **Informació:**

Inscripció gratuïta

[www.irbllleida.cat](http://www.irbllleida.cat) – formació -cursos



## 8. Durada i assistència

5 hores, assistència al 80% de l'activitat acreditada

## 8. Programa

9:00 – 11:30 Agenda Educativa:

- Estratègies per a la preparació de mostres i purificació de proteïnes
- Tècniques qualitatives i quantitatives de Western blotting.
- Superació d'obstacles en la purificació de proteïnes etiquetades i solució de problemes

11:30-12:00 Coffee break

12:00 – 14:00 Agenda Tecnologies avançades:

- Anàlisi de la interacció entre proteïnes sense necessitat de marcatge i en temps real
- Noves aplicacions en el camp de l'expressió diferencial de proteïnes

**Preinscripcions : 70**

**Admesos : 70**

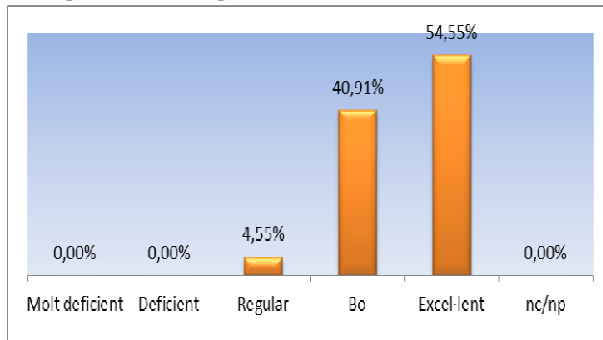
**Acreditats: 67**

**Valoració Mitjana activitat: 4,15/5**

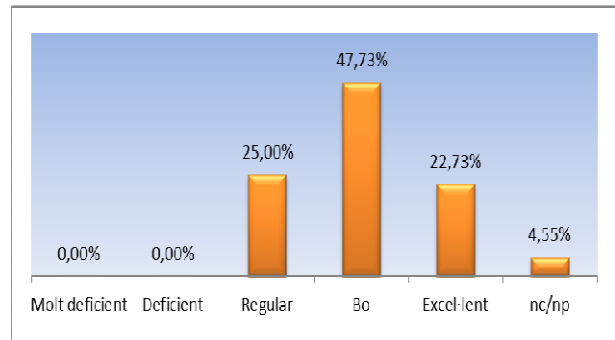


## Valoració estadística de l'activitat

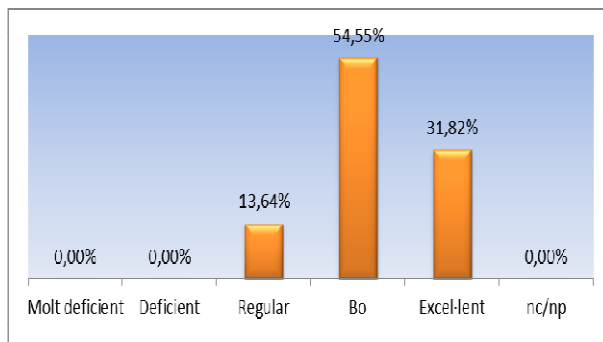
### L'organització global de l'activitat



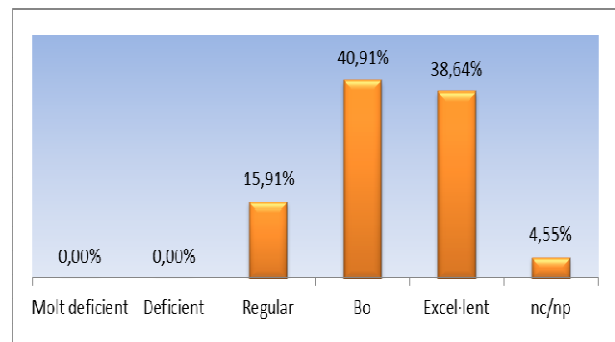
### La durada de l'activitat formativa és suficient



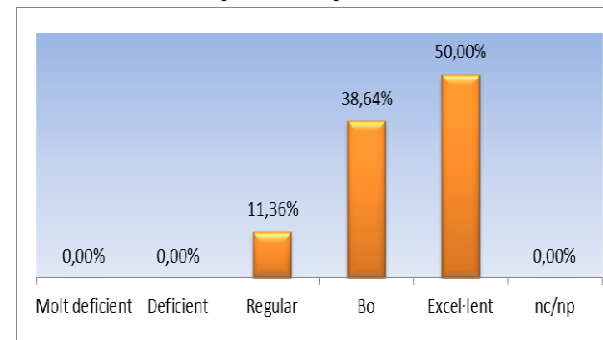
### L'acció formativa ha satisfet les meves expectatives



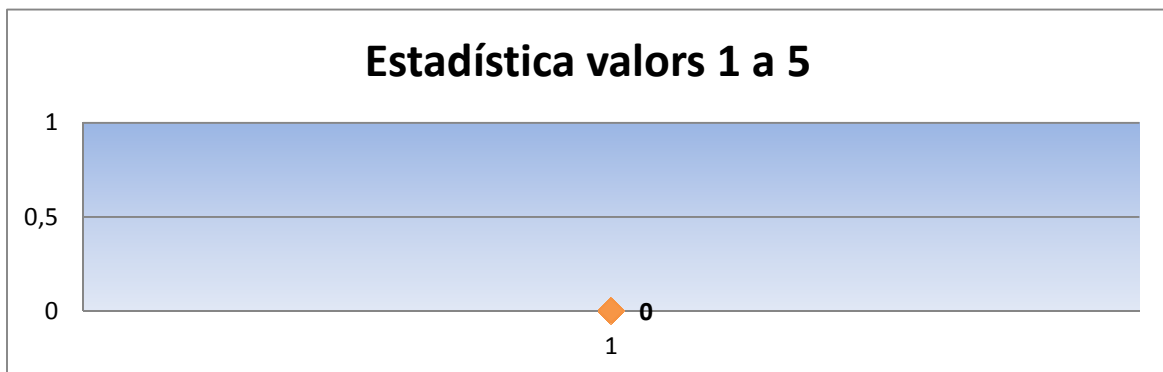
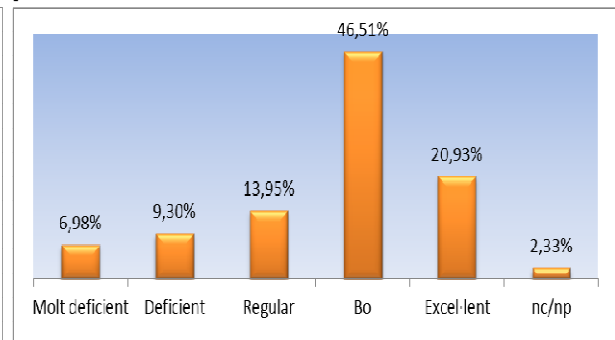
### La metodologia utilitzada



### Els coneixements adquirits són útils per al meu desenvolupament professional



### La possibilitat de compaginar aquesta activitat amb les teves tasques professionals



## **Métodos basados en imágenes de Fluorescencia Infrarroja para Cuantificación de proteínas e *In Vivo* Imaging “Odyssey Infrared Imaging System” (LI-COR Biosciences)**

16 Mayo de 2012

### **1. Seminario de formación para el uso de Odyssey®**

Training integral para el uso del nuevo equipamiento de IRB Lleida. Odyssey® es la tecnología standard para Western blotting cuantitativo. Además ofrece una amplia variedad de aplicaciones adaptadas a fluorescencia.

### **2. Objetivos de la formación**

Informar sobre los múltiples usos de Odyssey®  
Entrenar al personal en el uso del equipo y manejo de datos.

### **3. Dirigido a:**

Investigadores del área de Biociencias (fundamentalmente Inmunología, Oncología, Neurología) que identifiquen y/o cuantifiquen:

- Proteínas (WB fluorescente, Inmunofluorescencia, etc.)
- Targets In Vivo en ratones con técnicas no invasivas (Sondas fluorescentes)

### **4. Metodología**

Seminario sobre las distintas metodologías (Duración: 1h 45min)  
Training sobre funcionamiento del equipamiento (Duración: 1h)

### **5. Docente**

Especialista de LI-COR Biosciences: Martín Míguez (Farmacéutico y Bioquímico)

### **7. Fecha, Lugar e información**

Seminario / Parte teórica: aula a concretar  
Manejo del Equipo: laboratorio irbllleida  
Información: [www.irbllleida.cat](http://www.irbllleida.cat)  
Día y Horario: 16 de mayo de 15.30 a 18.30

### **8. Programa del seminario**

Primera Parte: Seminario (Teoría, Aplicaciones y Usos)

- Introducción a la detección con Fluorescencia en Infrarrojo Cercano: Ventajas del rango infrarrojo y del marcaje con fluorocromos IR
- Aplicaciones:

○ IN VIVO IMAGING

Molecular imaging of live mice (Labelled probes, IFP)

○ MEMBRANES:

Immunoblot (Labelled antibodies)

Southern Blot (Labelled probes)

Northern Blot (Labelled probes)

○ CELL-BASED ASSAYS in microplates (IN CELL WESTERN™):

Immunofluorescence (Labelled antibodies and DNA dyes)

Uptake/Binding Assays (Labelled probes)

○ IMMUNOFLUORESCENCE:

Tissue sections on glass (Labelled antibodies)

○ GELS:

Proteins: 1D -PAGE and 2D-PAGE (labelled proteins, Coomassie Blue)

In Gel Western (Labelled antibodies)

EMSA (Labelled probes)

DNA (DNA dyes)

○ IN VITRO:

Protein Arrays (Labelled antibodies)

FLISA (Fluorophore-Linked Immunosorbent Assay)

Protease activity assays (Peptide+Fluorochrome+Quencher)

Segunda Parte: Training sobre manejo del equipamiento.

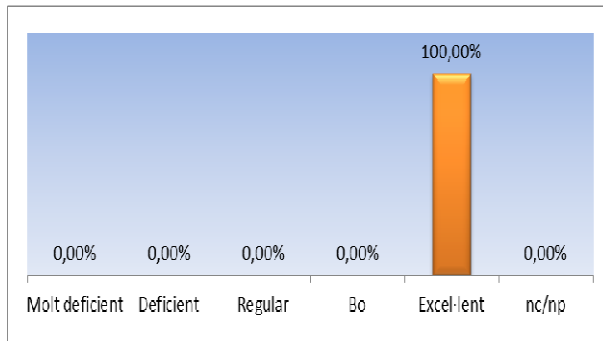
**LI-COR**®

Biosciences

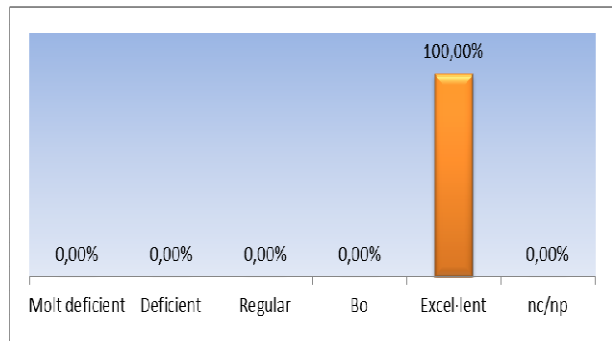


## Valoració estadística de l'activitat

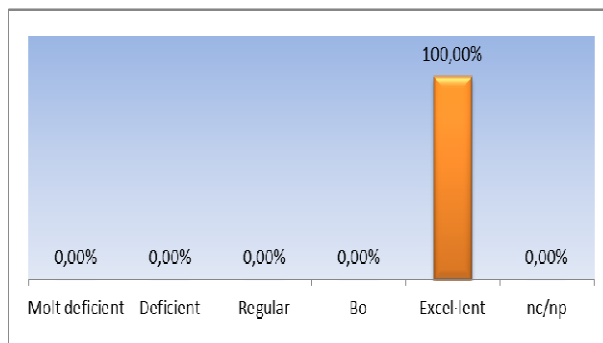
### L'organització global de l'activitat



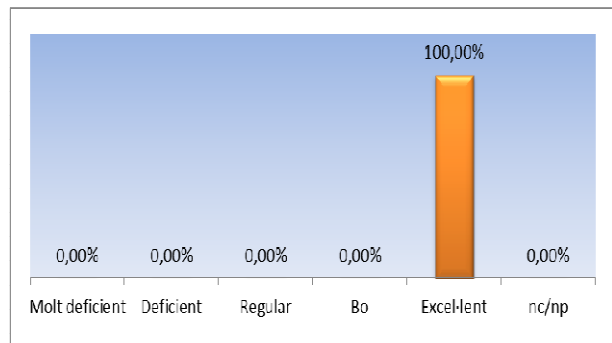
### La durada de l'activitat formativa és suficient



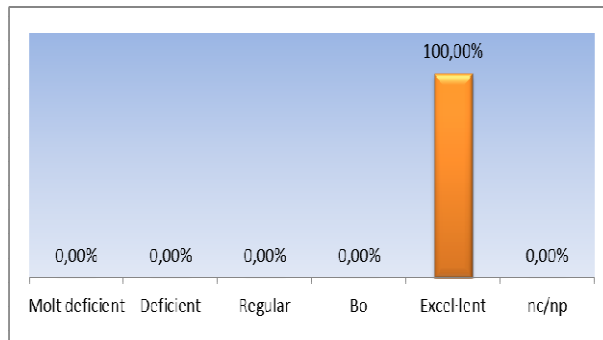
### L'acció formativa ha satisfet les meves expectatives



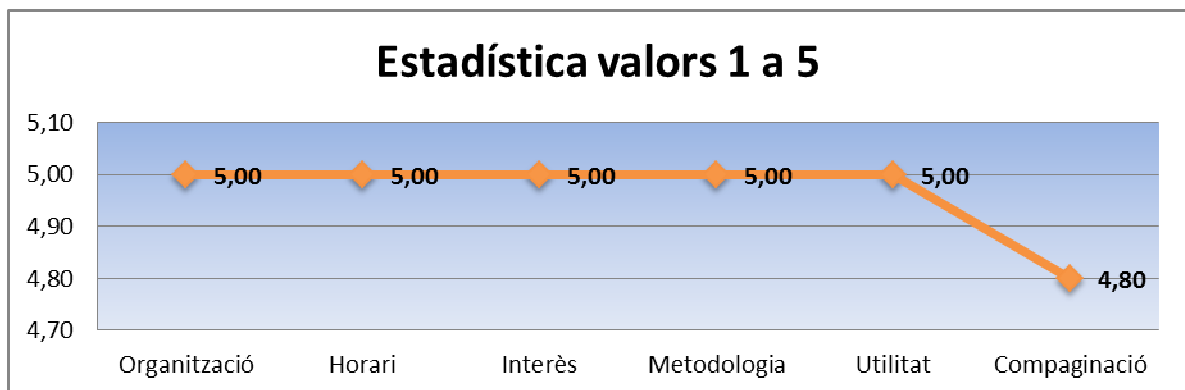
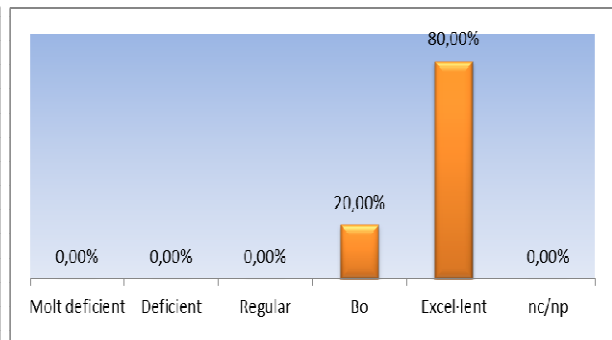
### La metodologia utilitzada



### Els coneixements adquirits són útils per al meu desenvolupament professional



### La possibilitat de compaginar aquesta activitat amb les teves tasques professionals



**Preinscripcions : 23**

**Admesos : 23**

**Acreditats: 20**

**Valoració Mitjana activitat: 4,96/5**





## JORNADA INAUGURAL DEL CURS DE FORMACIÓ I ACOLLIDA ALS NOUS INVESTIGADORS DE L'IRB

11 de juny de 2012  
Codil0010/12

### **OBJECTIUS:**

Donar a conèixer els protocols de funcionament de l'Institut i les possibilitats laborals com de docència que existeixen

### **METODOLOGIA:**

Sessions amb diverses ponències de presentació i torn de paraula

**PLACES:** 50

**ACREDITACIÓ:** Certificat d'assistència (mínima 80%)

**ADREÇAT:** els investigadors i becaris predoctorals de l'IRB

**HORARI:** 15.30 a 18.30 hores

**DATES:** 11 de juny de 2012

### **DOCENTS:**

Xavier Matias-Guiu, director científic de l'IRB  
Elvira Fernández, IP IRB Lleida

**Organitza:** Secretaria Tècnica de Formació de l'IRB Lleida

### **Programa:**

15:30 Inauguració de l'acte X. Matias

Presentació nous investigadors

Presentació pla formatiu

16:00 – 16:30 Ponència magistral Dra. Elvira Fernández, títol: "Progreso"

16:30 – 16:45 entrega premi millor treball recerca IRB Lleida aequo

Anna Macià i Stefca Mincheva

16:45- 17:00 Presentació treball Anna Macià

17:17:15 Presentació treball Stefca Mincheva

## Ús del software FV1000-ASW d'Olympus per a l'anàlisi i tractament d'imatges de microscòpia confocal”

30 de maig de 2012  
Codi: I0011/12

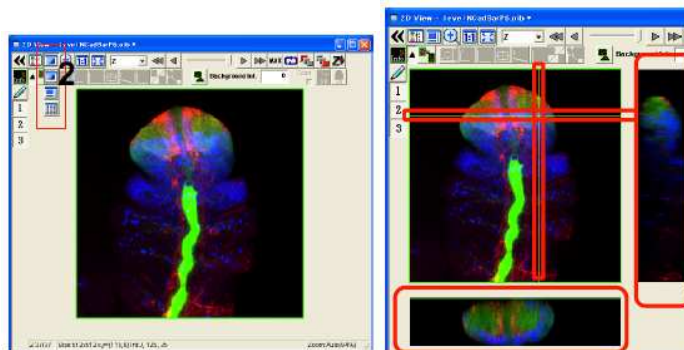
### 1. Seminari/Taller sobre el software FV1000-ASW d'Olympus per a l'anàlisi i tractament d'imatges

La microscopia làser confocal d'escaneig representa un dels avenços en microscopia òptica més importants desenvolupats fins ara, principalment perquè permet la visualització de zones profundes en cèl·lules i teixits vius o fixats i permet capturar seccions òptiques molt nítides i definides, a partir de les quals es poden reconstruir imatges en 3 dimensions.

L'obtenció d'imatges de microscopia confocal implicarà posteriorment el seu anàlisi mitjançant un software d'anàlisi d'imatges per poder extreure'n tota l'informació potencial que contenen. Per aquest motiu és molt important saber utilitzar eines d'anàlisi i tractament de l'imatge com el software que ens presentarà Olympus en aquest seminari.

### 2. Objectius de formació

El SCT-Microscopia confocal, morfometria i microfluorimetria, en col·laboració amb Olympus organitza una seminari/taller per a aprendre a utilitzar el software FV1000-ASW d'Olympus per a analitzar imatges de microscopia confocal.



### 3. Adreçat a:

L'activitat va adreçada als usuaris del SCT-Microscopia confocal, morfometria i microfluorimetria així com als investigadors interessats en conèixer com analitzar imatges de microscopia confocal.

### 4. Metodologia

Seminari amb conferència d'introducció sobre el funcionament del software i taller posterior en grups de tamany reduït als ordinadors amb les imatges dels usuaris.

### 5. Contingut

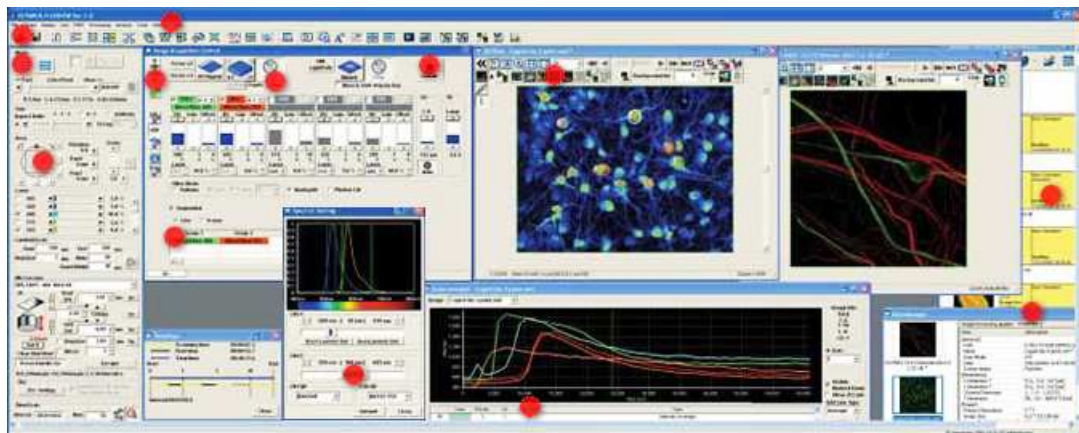


## Primera part: Teoria

- Introducció del software d'anàlisi FV1000-ASW.
- Aplicacions d'anàlisi i tractament d'imatge:
  - Quantificació de fluorescència
  - Retoc d'imatge (histograma, sustracció de fons)
  - Col-localització
  - Reconstrucció 3D
  - Processament d'imatge (segmentació d'objectes)
  - FRAP, FRET
  - Spectral unmixing

## Segona Part: Pràctica

Es disposarà de dos ordinadors amb el software instal·lat a la sala de microscopia B -1.1 i allà es procedirà a fer una sessió pràctica en grups reduïts (3 persones per ordinador) amb les imatges capturades pels propis usuaris.



## 6. Docent

Sr. Jaume Boix, especialista en microscopia làser confocal d'escaneig d'Olympus Espanya, S.A.U.

Coordinadora: Anaïs Panosa, tècnic responsable del SCT- Microscopia confocal, morfometria i microfluorimetria

## 7. Data, Lloc, Informació

Aula part teòrica: a concretar Part pràctica: Laboratori B -1.1 edifici Biomedicina I  
30 de maig de 2012.

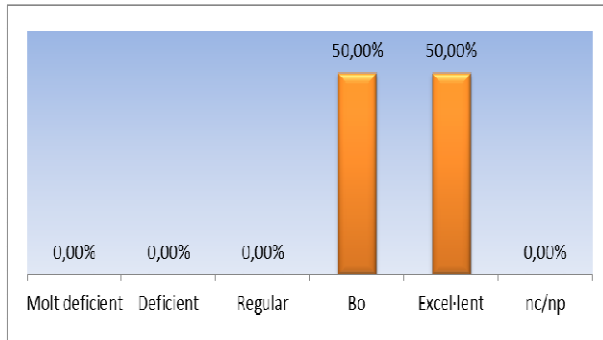
D' 11 h a 13 h (3 h)

Preinscripcions: [www.irbllleida.cat](http://www.irbllleida.cat) (data límit 29/5/12) Formació---Cursos

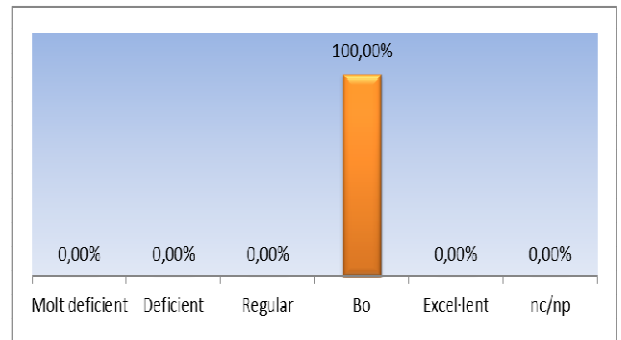
Places 15

## Valoració estadística de l'activitat

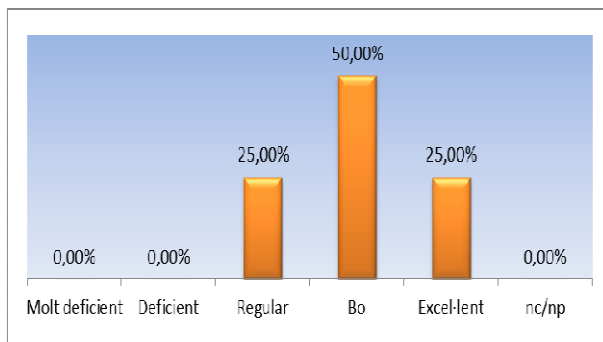
### L'organització global de l'activitat



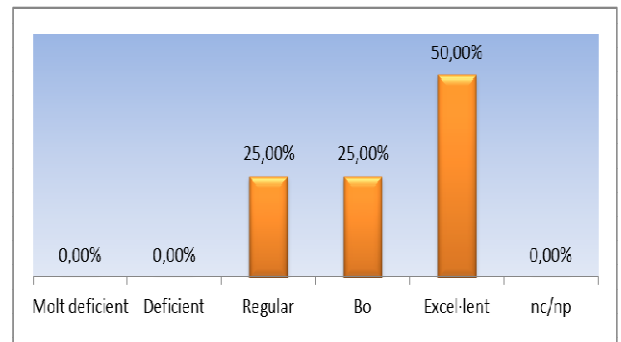
### La durada de l'activitat formativa és suficient



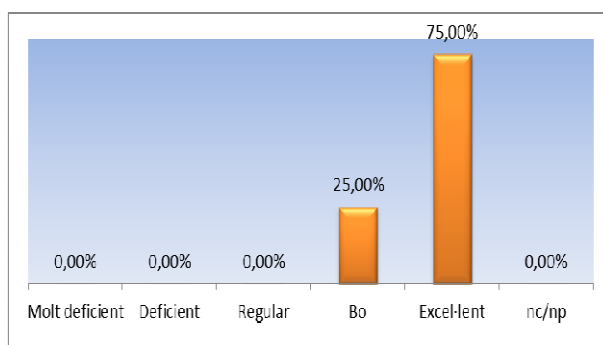
### L'acció formativa ha satisfet les meves expectatives



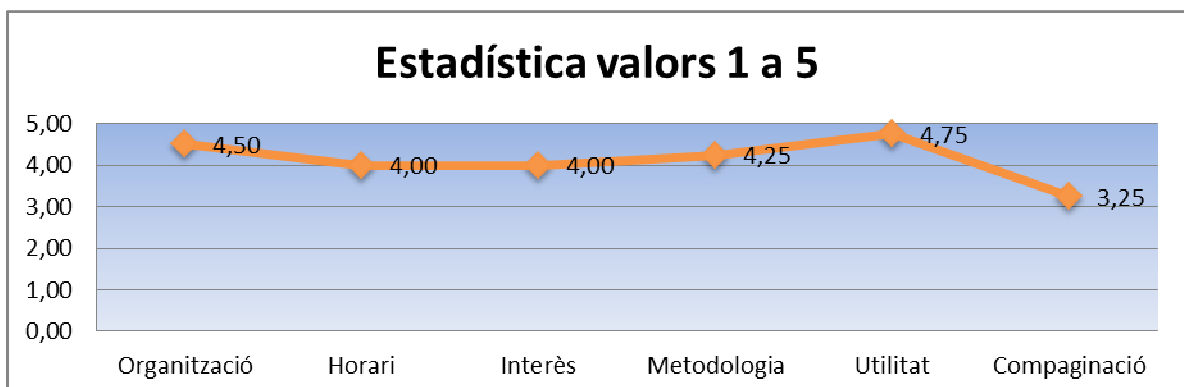
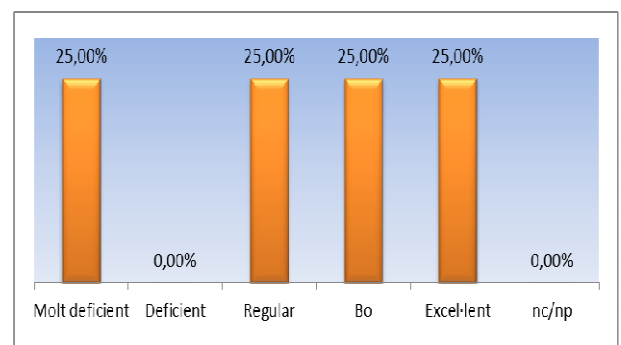
### La metodologia utilitzada



### Els coneixements adquirits són útils per al meu desenvolupament professional



### La possibilitat de compaginar aquesta activitat amb les teves tasques professionals



---

**Preinscripcions : 21**

**Admesos : 21**

**Acreditats: 16**

**Valoració Mitjana activitat: 4,12/5**

## Curs Excell nivell avançat

18, 19, 20, 21, 25, 26, 27, 28 de juny de 2012

### 1. Curs sobre el full de càlcul excell a nivell avançat

Aquest és un curs sobre la utilització del full de càlcul excell i el seu desenvolupament a nivell avançat i les seves possibles aplicacions a treballs de recerca

### 2. Objectius de la formació

Conèixer l'entorn del full de càlcul (Microsoft Excel ©) aplicat a la gestió de projectes de recerca.

### 3. Adreçat a:

Investigadors i personal de gestió

### 4. Metodologia

Classes teòriques amb exemples pràctics i treball a casa

### 5. Docent

Núria Sans, enginyera informàtica de l'Hospital Universitari Arnau de Vilanova de Lleida i col·laboradora de l'IRB Lleida a l'àrea de Nefrologia

### 7. Data, Lloc i informació

Lloc: 18 i 19 aula 2.07  
Dia 20 aula 7a planta HUAV  
21,25,26,27 i 28 aula 2.06  
Informació: [www.irblleida.cat](http://www.irblleida.cat)  
Horario: de 15 a 17.30

---

**Preinscripcions : 23**

**Admesos : 23**

**Acreditats: 16**

**Valoració Mitjana activitat: n/v**

## V JORNADA DE PRESENTACIÓ DE TREBALLS DE RECERCA

9 i 10 de juliol de 2012

### ORGANITZA:

Comissió de Docència de l'Institut de Recerca Biomèdica, IRB Lleida Fundació Dr. Pifarré.  
Secretaria tècnica de formació de l'IRB Lleida  
[docencia@irbllleida.cat](mailto:docencia@irbllleida.cat)

### HORES:

12 hores

### ACREDITACIÓ:

Assistència a l'activitat amb un percentatge mínim del 80%

### LLOC :

Masia Salat – Borges Blanques

### SALA :

Convencions 1a planta

### ADREÇAT:

Investigadors Principals i predoctorals de l'Institut de Recerca Biomèdica

### OBJECTIUS:

Definir els objectius de la investigació que es porta a terme a cada grup d'investigació  
Definir mètodes i protocols sobre la recerca en les diferents línies de l'Institut  
Intercanvi d'experiències i del coneixement de la tasca de tots els equips d'investigadors de l'IRB.

### PROGRAMA:

Sessió lúdica

DILLUNS DIA 9

DIMARTS DIA 10

Sessió I.

Sessió III.

Moderador Rui Alves  
16:00 Elisa Cabiseol  
16:20 Enrie Herrero  
16:40 Rosa Soler  
17:00 José Serrano  
17:20 Jordi Tamarit  
17:40 Pausa (Coffee Break)

Moderador Xavier Matias-Guiu  
09.00 Maria Vittoria Arcidiacono  
09.20 Adriana Dusso  
09.40 Àngels Betriu  
10.00 Daniel Sanchís  
10.20 José Manuel Valdivielso  
10.40 Dídac Mauricio  
10.40 a 11.40 (Pausa coffe break)  
presentació i valoració pòsters PhD  
students

Sessió II.

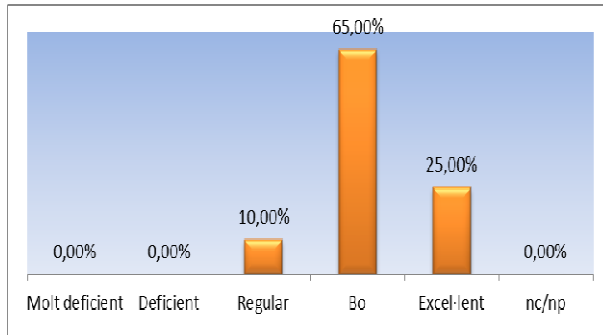
Sessió IV.

Moderador Rui Alves  
18.00 Maria Mur  
18.20 Rui Alves  
18.40 Josep Esquerda  
19.00 Jordi Calderó  
19.20 Jordi Torres  
19.40 Joaquim Egea  
20.00 a 21.00 visita al Parc de l'oli  
21.00 Sopar

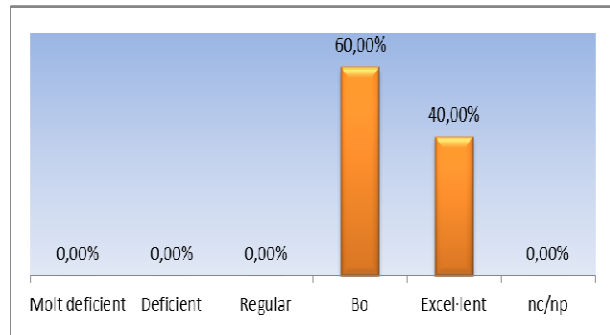
Moderador Xavier Matias-Guiu  
12.00 Xavier Matias-Guiu  
12.20 Xavier Dolcet  
12.40 Esmeralda Castelblanco  
13.00 Manuel Sánchez  
13.20 Anton Aluja  
13.40 Rafael Villalobos 14.00 Cloenda

## Valoració estadística del'activitat

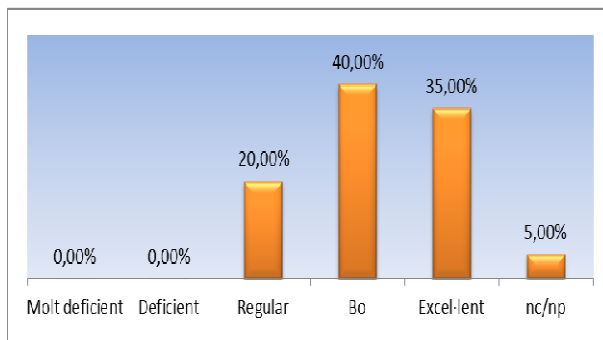
L'organització global de l'activitat



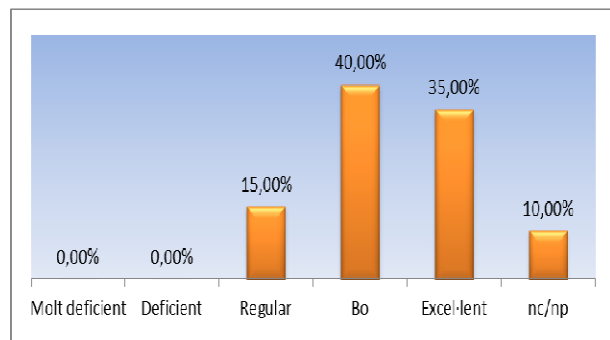
La durada de l'activitat formativa és suficient



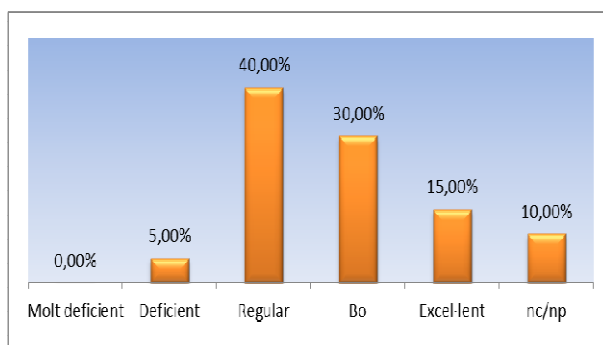
L'acció formativa ha satisfet les meves expectatives



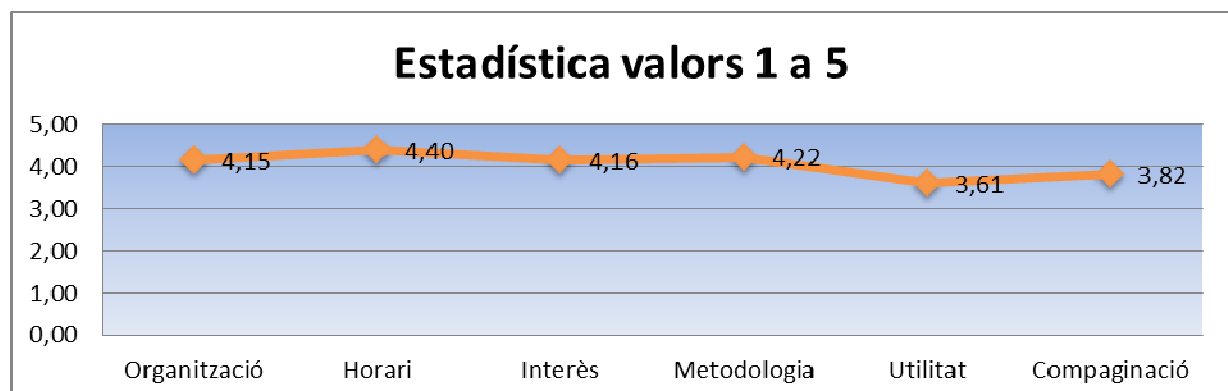
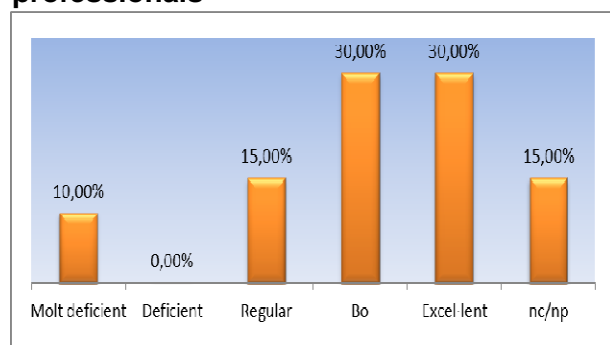
La metodologia utilitzada



Els coneixements adquirits són útils per al meu desenvolupament professional



La possibilitat de compaginar aquesta activitat amb les teves tasques professionals





**Preinscripcions : 44**

**Admesos : 44**

**Acreditats: 42**

**Valoració Mitjana activitat: 4,06/5**

**Jornada primer dia presentacions**



**Visita al parc de l'oli**





### Jornada segon dia presentacions



### Presentació de pósters





Votació i entrega de premis als millors pósters



Cloenda de la jornada



## **Seminari Anàlisi d'imatge in vivo en temps real "PhotonIMAGER™ RT- Real -Time in vivo optical imaging system"**

12 i 13 de juliol de 2012  
Codi: I0015/12

### **1. Seminari-taller d'informació sobre la imatge In vivo en animals d'experimentació**

La imatge òptica in vivo és una tècnica d'exploració que permet visualitzar de forma no invasiva fenòmens biològics en animals d'experimentació vius.

### **2. Objectius de formació**

El SCT-Estabulari de Rosegadors, en col·laboració amb Biospace Lab organitza una seminari/taller d'informació sobre la utilitat i utilització de sistemes d'Imatge In Vivo.

### **3. Adreçat a:**

L'activitat va adreçada als usuaris de l'estabulari, així com als investigadors interessats en conèixer les possibilitats dels sistemes de visualització in vivo de petits animals d'experimentació.

### **4. Metodologia**

Teoria i taller pràctic amb demostració

### **5. Docent**

Especialistes de l'empresa Biospasce Lab: Ziad Benelkhadi

### **7. Data, Lloc, Informació**

Aula part teòrica: 0.21 Unitat docent i Aula Part pràctica: a l'edifici de Biomedicina Planta soterrani

Informació: [www.irblleida.cat](http://www.irblleida.cat)

Horari: 11 a 13 hores

### **8. Programa del seminari**

Primera part: Teoria

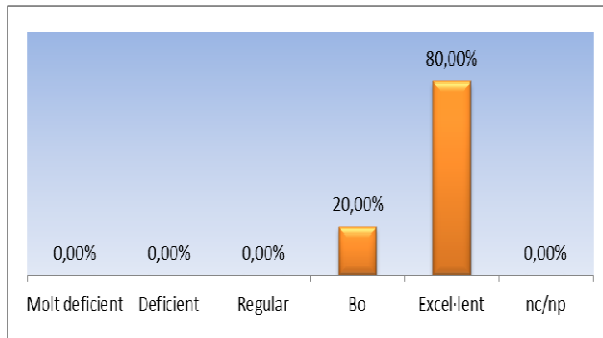
- Introducció
- Principi científic del mètode de la tècnica d'imatge in vivo per luminescència, fluorescència i RX
- Posició de la luminescència i fluorescència en front a altres tècniques d'imatge in vivo
- Principals àrees d'aplicació d'aquesta tècnica

Segona Part: Pràctica

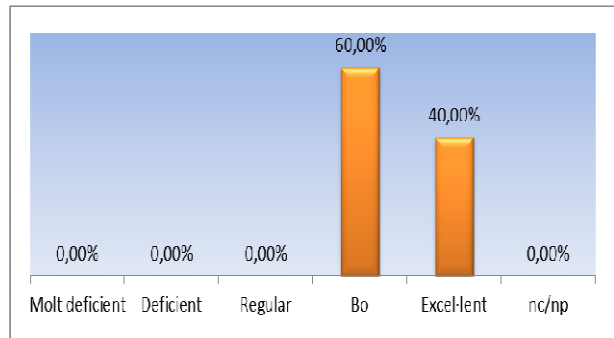
Es disposarà d'un equip a la sala amb el que es realitzarà la formació pràctica.

## Valoració estadística del'activitat

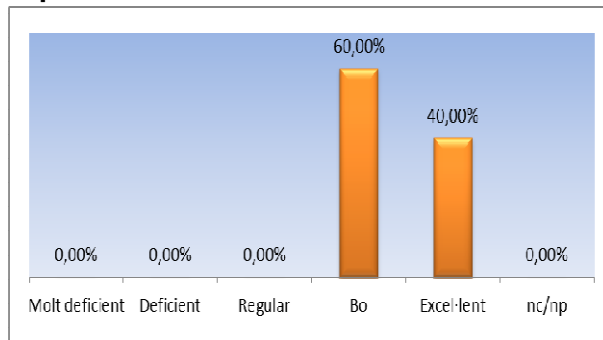
### L'organització global de l'activitat



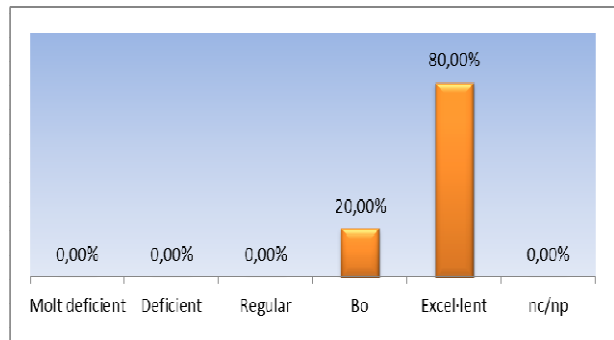
### La durada de l'activitat formativa és suficient



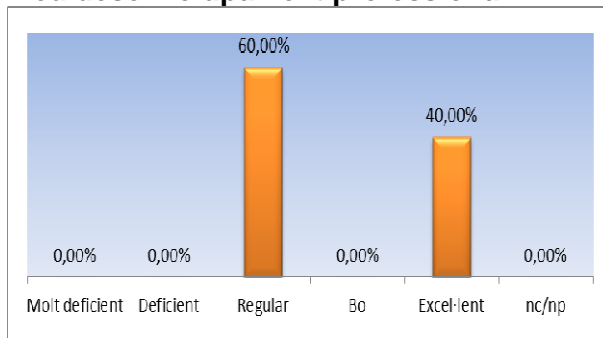
### L'acció formativa ha satisfet les meves expectatives



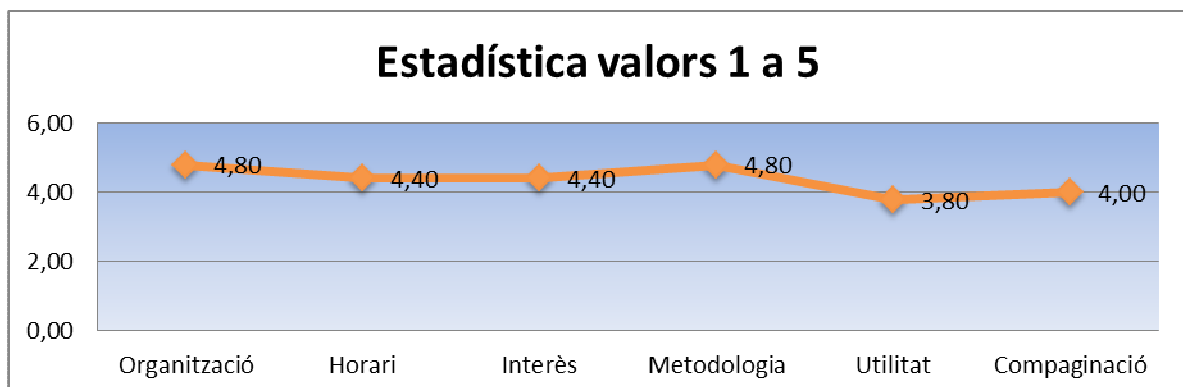
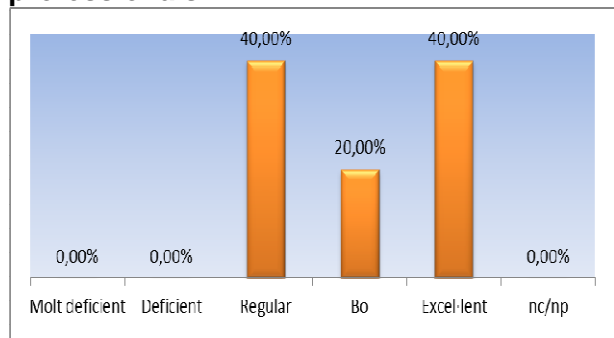
### La metodologia utilitzada



### Els coneixements adquirits són útils per al meu desenvolupament professional



### La possibilitat de compaginar aquesta activitat amb les teves tasques professionals



---

**Preinscripcions : 13**

**Admesos : 13**

**Acreditats: 13**

**Valoració Mitjana activitat: 4,06/5**



## Curso Nanociencia,

24, 25 i 26 de septiembre de 2012

### 1. Curso sobre Nanociencia

Este curso pretende introducir al alumno en el campo interdisciplinar de la nanociencia y nanotecnología. Está organizado en tres sesiones que cubren: una introducción a los conceptos más importantes en la nanociencia, la relevancia de la misma en el ámbito biomédico y finalmente las infraestructuras necesarias y en particular las existentes en la Universidad de Zaragoza

### 2. Objetivos de formación

Introducción en el campo de la nanociencia

Descripción de los medios necesarios para el desarrollo y las posibles aplicaciones de la nanociencia

Descripción del nanodiagnóstico

### 3. Dirigido a

Investigadores y personal interesado en la actividad

### 4. Metodología

Sesiones teóricas

### 5. Docente

Prof. M. Ricardo Ibarra

Catedrático de Física de la Materia Condensada de la Universidad de Zaragoza

Director del Instituto de Nanociencia de Aragón (INA) y del Laboratorio de Microscopías Avanzadas (LMA).

Coordinador del Proyecto CONSOLIDER "Nanotecnologías en biomedicina"

### 7. Fechas, lugar y información

Fechas: 24, 25 i 26 de septiembre

Horario: 16-18

Aula: a concretar

Información y inscripción: [www.irbllleida.cat](http://www.irbllleida.cat)

Pàgina 2 de 2

### 8. Programa del curso

#### Sesión 1: Introducción a la nanociencia: nanomateriales y nanocaracterización

En esta clase se introducen los conceptos más importantes en nanociencia y relacionados con las propiedades de la materia, poniendo de relieve cómo estas se ven influenciadas por la reducción del tamaño de los objetos. Ello lleva consigo un cambio en su funcionalidad, lo que hoy día está dando lugar a la eclosión de productos nanotecnológicos. Se realiza una introducción a las técnicas de medida y en particular de las técnicas de microscopía avanzadas.

#### Sesión 2: Aplicaciones biomédicas de la nanotecnología: Nanodiagnóstico y Nanoterapia

Uno de los ámbitos de aplicación de los materiales diseñados y fabricados con control nanométrico es el de la terapia y el diagnóstico. En particular el curso se enfoca a la explicación de técnicas de nanodiagnóstico basadas en biosensores e imagen de resonancia magnética. También se explican las ventajas de utilización de nanopartículas funcionalizadas para el diseño de nuevos agentes terapéuticos.

### **Sesion 3: Infraestructuras científicas en el INA y discusión de posibles colaboraciones**

Los avances en nanociencia esta apoyados en la capacidad de controlar la fabricación de materiales a nivel atómico, para ello se necesitan sofisticadas instrumentos para la observación de la materia. En esta sesión se realiza una introducción a las técnicas más importantes de caracterización y de fabricación de nuevos materiales. También se darán a conocer las infraestructuras de microscopia existentes en la Universidad de Zaragoza en el Laboratorio de Microscopias avanzadas, que forma parte del mapa de Instalaciones Científico Técnica Singulares en España. Parte de la sesión se dedicará a comentar sobre futuras colaboraciones.

---

**Preinscripciones : 36**

---

**Admesos : 36**

---

**Acreditats: 27**

---

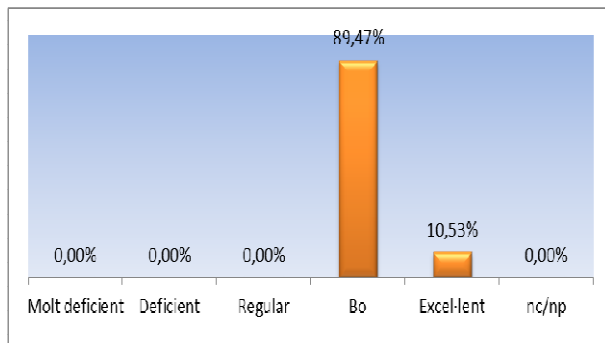
**Valoració Mitjana activitat: 3,8/5**

---

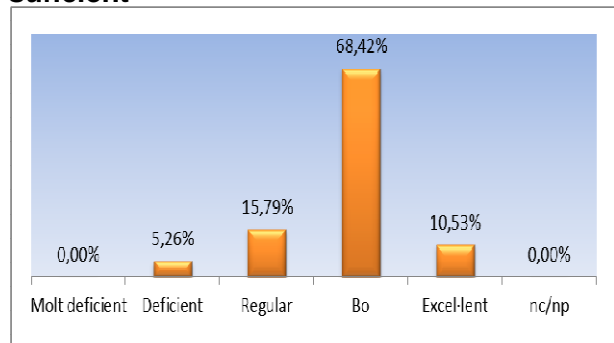


## Valoració estadística del'activitat

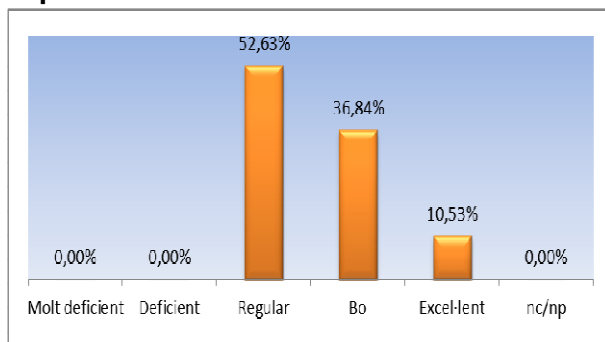
### L'organització global de l'activitat



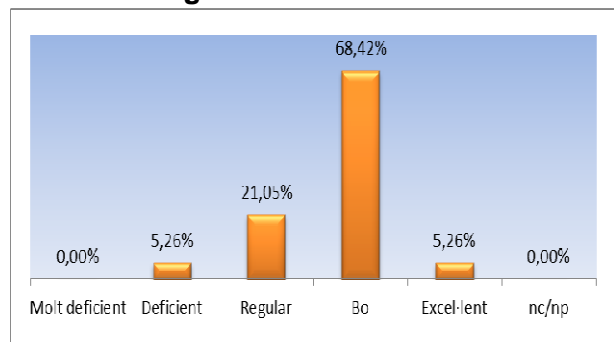
### La durada de l'activitat formativa és suficient



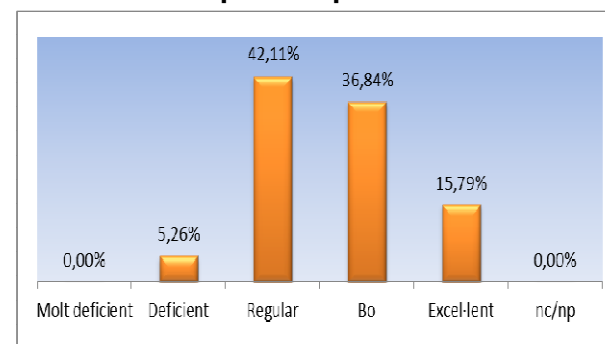
### L'acció formativa ha satisfet les meves expectatives



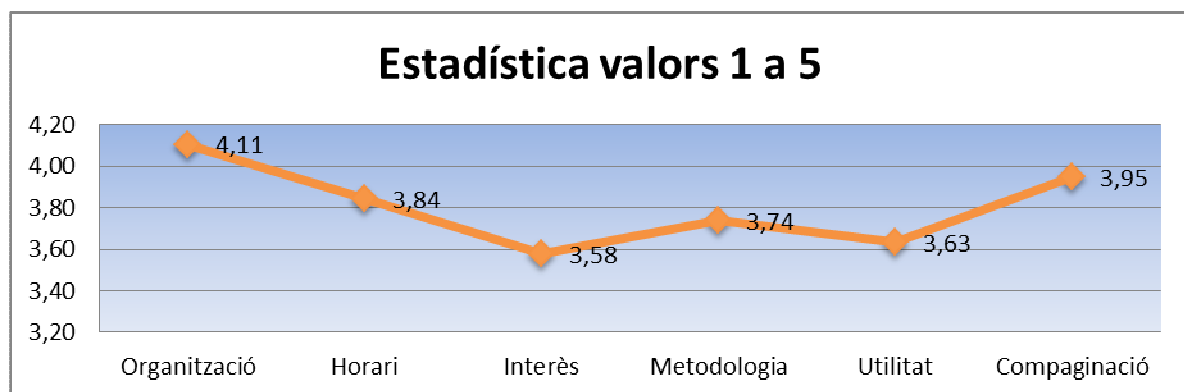
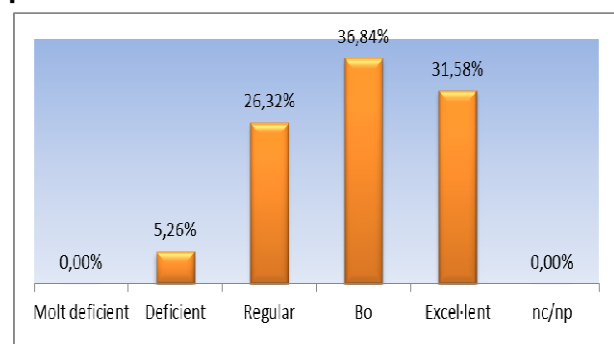
### La metodologia utilitzada



### Els coneixements adquirits són útils per al meu desenvolupament professional



### La possibilitat de compaginar aquesta activitat amb les teves tasques professionals



## II curso de implantación de puertos de acceso vascular ecoguiados

**Versions previes:** si

**Directors:**

Dr Antonio Montero Matamala. Jefe del servei d'Anestesiologia, Reanimació i Terapèutica del Dolor, del H.U. Arnau de Vilanova

Dr Xavier Vilà Justribó. Cap de secció del servei d'Anestesiologia, Reanimació i Terapèutica del Dolor, del H.U. Arnau de Vilanova

[xvilajustribo@comll.cat](mailto:xvilajustribo@comll.cat)

Telf 973 705255

**Tipus d' activitat:** curs

**Control d'assistència:** mínim exigit 80%

**Mètode utilitzat pel control d'assistència:** llista de signatures

**Nombre d'hores de l'activitat:** 10h

**Nombre màxim de participants:** 12

**Data inici:** 26 de novembre de 2012

**Data finalització:** 27 de novembre de 2012

**Lloc i adreça on es realitzarà:**

Hospital Universitario Arnau de Vilanova. Lleida.

Avda Rovira Roure 80. Lleida 25198

**Professionals als quals es dirigeix l'activitat:**

Professionals sanitaris titulats: Metges

Especialitats: cirurgia, radiologia, oncologia, anestesiologia, de especialitat hospitalaria.

**Perfil pedagògic de l'activitat:**

**1. Objectius**

**Objectius generals:**

Millorar la competència en la tècnica d'implantació de ports d'accès vascular, guiats per ecografia i radiologia.

Plantejar la discussió científica sobre l'ús de noves tecnologies i assolir el coneixement multidisciplinar de tècniques alienes a una especialitat concreta per optimitzar els resultats en l'assistència clínica.

**Objectius específics:**

Adquisició de coneixements teòrics i habilitats pràctiques necessàries per la inserció de ports i catèters d'accès venós central. Facilitat per exploracions complementaries dinàmiques, com la ecografia i la radiologia dinàmica. Estratificant l'aprenentatge en:  
Coneixement teòric de la tècnica, possibilitats i complicacions.  
Coneixement, sobre cadaver, de anatomia seccional i de dissecció per plans.  
Coneixement, sobre model humà, de sonoanatomia cervical i referències externes en els abordatges endovasculars.  
Coneixement, sobre pacient, de les diferents tècniques i possibilitats.  
Discussió, mitjançant videoconferència, de dubtes i altres possibilitats.  
Promoure i estimular l'aprenentatge en aquests procediments

## 2. Organització i logística

### Horari lectiu:

Jueves, 26 de novembre de 2012

15:00-15:15 h Recogida de documentación

15:15 -15:30 h Inaguración y bienvenida

15:30-16:00 h Bases teóricas I. Dr Forcada

16:00-16:45 h Bases teóricas II. Dra Farré

16:45 -17:30 h Bases teóricas III. Dra Enriquez

17:30-18:00 h Descanso. Café

18:00 h-19:00 h Taller práctico de ecografía, sobre modelos (Grupo A)

Clases prácticas sobre cadáver (Grupo B)

19:00-20:00 h Taller práctico de ecografía, sobre modelos (Grupo B)

Clases prácticas sobre cadáver (Grupo A)

Viernes, 27 de noviembre de 2012

Se constituirán dos grupos, A y B, con un máximo de seis asistentes cada uno.

09:00-11:00 h Videoconferencia (Grupo A)

Prácticas en Quirófano (Grupo B)

11:00-13:00 h Videoconferencia (Grupo B)

Prácticas en quirófano (grupo A)

13:00-14 h Conclusiones y entrega de certificados

### **Qualificació professional de professorat:**

Dra Silvia Enriquez Bargalló. Mèdico anestesiòlogo adjunto, del H.U.Arnau de Vilanova de Lleida.

Dr Pere Espachs. Mèdico anestesiòlogo adjunto, del H.U.Arnau de Vilanova de Lleida.

Dra Maria Farré Pinilla. Mèdico anestesiòlogo adjunto del H.U.Arnau de Vilanova de Lleida.  
Tutora de residents.

Profesor Dr Pau Forcada. Mèdico traumatòlogo del H.U.Arnau de Vilanova de Lleida.

Profesor Dr Antonio Montero Matamala. Jefe del servicio de Anestesiología del H.U.Arnau de Vilanova de Lleida.

Dr Xavier Vilà Justribó. Jefe de sección del servicio de Anestesiología del H.U.Arnau de Vilanova de Lleida.

### **Logística (secretaria, administració, suport tècnic)**

Recursos materials i didàctics:

Mètodes audiovisuals per projeccions i videoconferència

Material necessari en el procediment, amb ecografia i raigs X

Espais físics:

Aula dependència de la UdL,

Aula d'anatomia i sala annexa,

Area quirúrgica, amb dos sales quirúrgiques dotades d'escopia i ecógraf

Personal de suport: secretaria i suport tècnic.

### **3. Adecuació dels objectius**

#### **Necessitats a què respon el contingut del curs:**

Necessitat de formació continuada per als metges, d'exposició i assimilació de noves tècniques, updates sobre aquestes.

Visió multidisciplinària en l'atenció al malalt, amb tècniques i teràpies consensuades, amb el.laboració de protocols.

#### **Com han estat detectades aquestes necessitats**

A través d'enquestes al personal interessat en el curs i posterior discussió i elaboració del pla de formació, a càrrec del grup de treball de col.llocació de catèters i ports endovasculars del servei d' Anestesiologia, Reanimació i Terapèutica del Dolor del H.U.Arnau de Vilanova de Lleida.



El contingut del programa preten respondre a la necessitat creixent de formació en aquest àmbit. Amb aprenentatge en la utilització de recursos com proves d'imatge, que faciliten el procediment i disminueixen els riscos i complicacions.

#### 4. Metodologia docent

##### **Descriu la metodologia i la seva relació amb els objectius de l'activitat**

La metodologia docent de la part teòrica del curs és la taula rodona on els ponents exposen en igualtat de condicions, les seves idees sota la guia d'un moderador i amb el suport de mitjans audiovisuals com les presentacions en arxius powerpoint i vídeos mèdics, que estan a disposició dels assistents sota l'autorització dels ponents.

La metodologia docent de la part pràctica està basada en les pràctiques en:

- Cadaver amb preparacions de la zona cervical: disseccions per plans i altres preparacions amb seccions horitzontals per coneixement de la anatomia seccional.
- Model humà i ecograf, per coneixement de la sonoanatomia cervical
- Pacient, tant en àrea quirúrgica (assistència a quiròfan programat: màxim 3 alumnes/quiròfan. 2 quiròfans simultanis), com transmès en videoconferència a la taula rodona.

#### 5. Avaluació

##### **Expliqueu el tipus d'avaluació de l'activitat que estan programades**

Control d'assistència i participació en el curs.

Enquesta de satisfacció al finalitzar el curs.

Estudi de mercat per valorar necessitat e interès real dels possibles assistents i realitzar-lo anualment o no.

##### **Indiqueu el requeriment mínim exigít:**

80% d'assistència, tant en la part teòrica com pràctica.

##### **Font de finançament**

Entitat proveïdora de la formació

Inscripcions, matrícula dels alumnes

Patrocinadors externs

---

**Preinscripcions : 6**

**Admesos : 6**

**Acreditats: 6**

**Valoració Mitjana activitat: n/v**

---

### **III Simposi sobre la conducta impulsiva. Actualitzacions i perspectives**

12 de novembre de 2012

Campus de capponet

**08:30h.** Lliurament de la documentació

**09:00h.** Presentació de la jornada

**09:15h. “Videojocs com a teràpia complementària”**

Sussana Jiménez Murcia, PhD

Coordinadora de la unitat de JP

Ciutat Sanitària i Universitària de Bellvitge

**10:15h. “El context i les expectatives en el control d’hàbits”**

Antonio Cepeda-Benito, PhD

Degà de la Facultat d’Arts i Ciències. Prof. Psychology.

Universitat de Vermont (Burlington), EUA.

Moderador; Francesc Abella Pons

**11:15h.** Descans

**11:45h. “Impulsivitat en les fases maníacques del Trastorn Bipolar”**

Maria Mur Laín. PhD.MD.

Coordinadora Unitat d’Aguts

Hospital Santa Maria de Lleida

**12:45h. “La inhibició en el Trastorn Obsessiu-Compulsiu”**

Pablo Duque San Juan, PhD

Neuropsicòleg Clínic

Hospital Nisa Aguas Vivas-Nisa Vinalopó. València.

**13:30h. Taula rodona/torn de paraula**

Moderador: Jaume L. Celma Merola

**14:00h.** Descans

**16:00h. Taller d’Exploració i Diagnòstic Neurocognitiu en el dany cerebral adquirit**

Pablo Duque San Juan, PhD

Neuropsicòleg Clínic

**20:00h.** Cloenda

#### **Objectius:**

Explicar les patologies bàsiques que intervenen en els trastorns d’impulsivitat

Definir els protocols de tractament i els circuits per a la derivació.

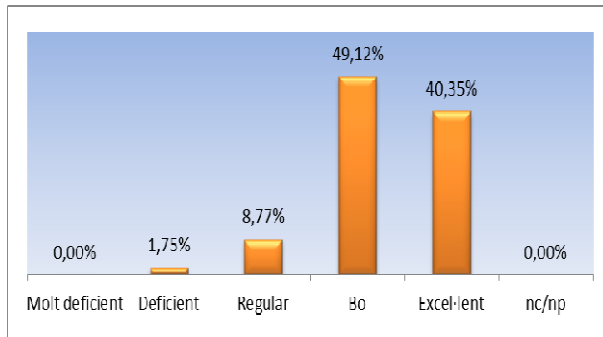
**Adreçat** a facultatius i infermeres

**Places:** 200

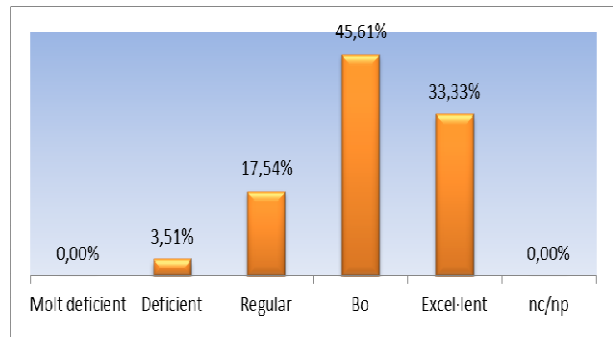
**Informació:** [www.irblleida.cat](http://www.irblleida.cat)

## Valoració estadística del'activita

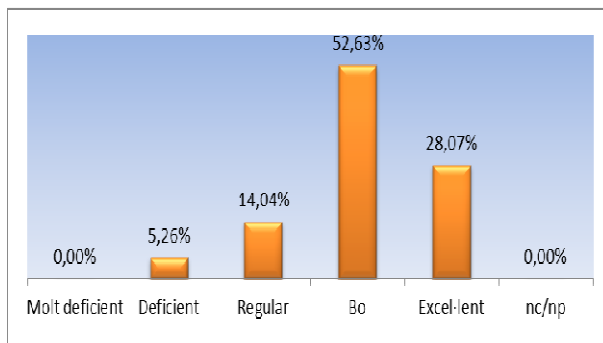
### L'organització global de l'activitat



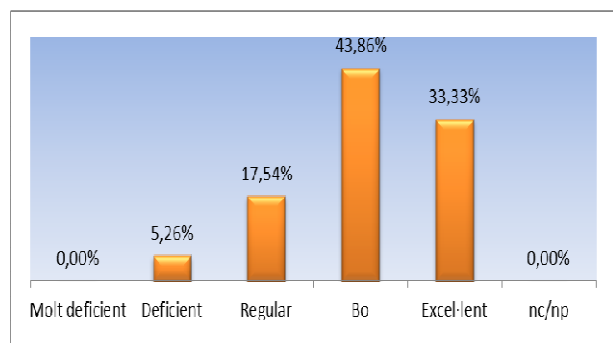
### La durada de l'activitat formativa és suficient



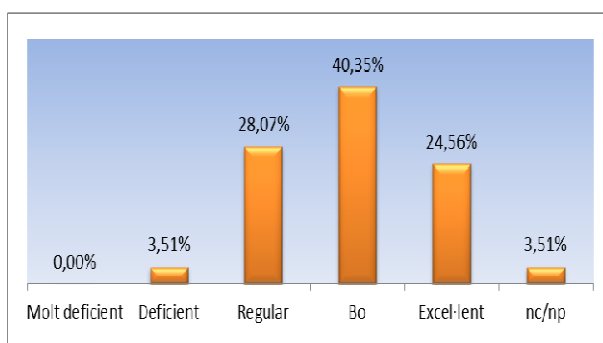
### L'acció formativa ha satisfet les meves expectatives



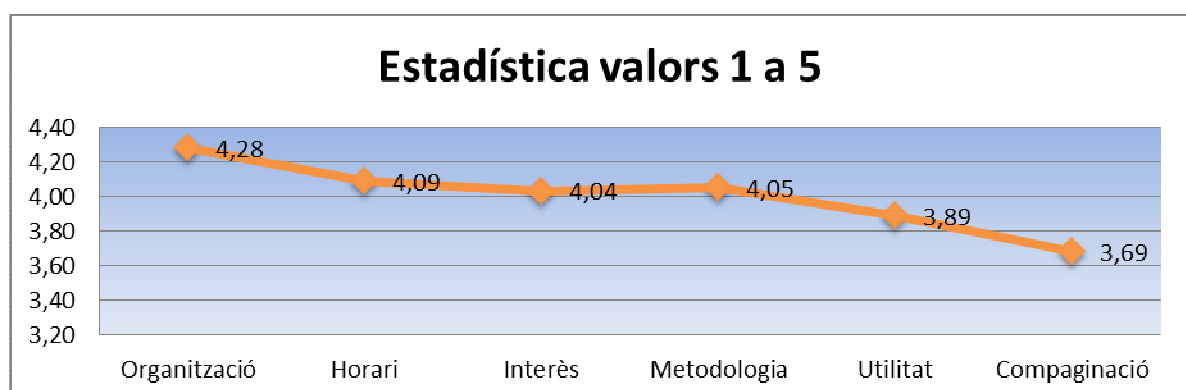
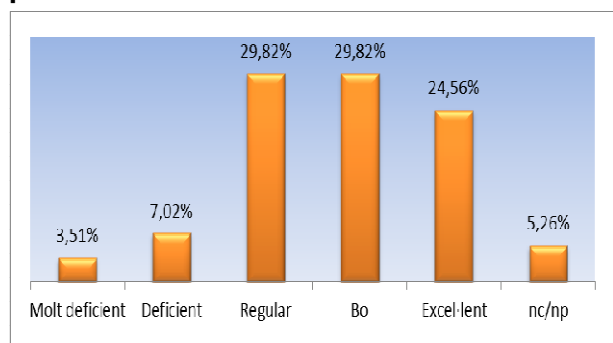
### La metodologia utilitzada



### Els coneixements adquirits són útils per al meu desenvolupament professional



### La possibilitat de compaginar aquesta activitat amb les teves tasques professionals



**Preinscripcions : 116**

**Admesos : 116**

**Acreditats: 88**

**Valoració Mitjana activitat: 4/5**

### III SIMPOSI SOBRE LA CONDUCTA IMPULSIVA

Actualitzacions i perspectives

Leida 12 de Novembre de 2012



## **Curs: “Requisits de la norma ISO 9001:2008 Sistemes de Gestió de la qualitat”**

5, 12, 19 i 26 de novembre de 2012  
Codi: I0020/12

### **1. Breu descripció**

El sistema de qualitat definit a les normes internacionals ISO 9001, és el més aplicat arreu del món. Més 1.000.000 d'organitzacions públiques i privades l'apliquen i s'ha convertit en el sistema de gestió per excel·lència.

### **2. Objectius de formació**

Aportar als participants els conceptes bàsics per implantar un sistema de gestió de la qualitat d'acord amb la norma UNE-EN ISO 9001:2008. El curs s'orientarà a les activitats i processos dels participants.

Capacitar als assistents per aplicar els requisits de la norma (ISO 9001:2008).  
Documentar el sistema de qualitat (política, manual, procediments, PNT's,...).  
Gestionar el sistema de qualitat amb una orientació a processos.  
Gestionar els indicadors del sistema de qualitat.  
Completar la formació per poder realitzar auditories internes de qualitat.

### **3. Adreçat a:**

Persones amb la responsabilitat de gestionar un sistema de gestió de qualitat, o que vulguin iniciar-se en aquest àmbit professional. Tècnics de qualitat de serveis certificats o en procés de certificació.

### **4. Metodologia**

Metodologia activa. Classes teòriques

### **5. Docent**

MARTA MONREAL:  
Consultora de l'àrea de gestió de la qualitat d'INGECAL.  
Enginyera Tècnica Química.

### **7. Data, Lloc, Informació**

Aula : seminari 1.22, 1a planta unitat docent UdL edifici estabulari.  
16 hores. 4 sessions de 4 hores.

Horari:

De 13 a 15

De 15 a 16 break per dinar

De 16 a 18

Informació: [www.irbllleida.cat](http://www.irbllleida.cat)

## 8. Programa del curs

Sessions teòriques, per aportar els conceptes bàsics, enfocades amb casos pràctics, per consolidar els coneixements impartits, aconseguint un model participatiu, doncs l'objectiu principal és aportar eines per a que els participants puguin aplicar-les al seu àmbit laboral.

Introducció a la gestió de la qualitat.  
Normes aplicables. ISO 9001:2008.  
Procés de certificació.  
Documentació del sistema de gestió de la qualitat.  
Gestió per processos i indicadors.  
Requisits de la norma ISO 9001.  
Casos pràctics.

---

**Preinscripcions : 16**

**Admesos : 16**

**Acreditats: 16**

**Valoració Mitjana activitat: n/v**

---



## Jornada “Patents biotecnològiques”

27 de novembre de 2012

### 1. Introducció

El sistema de patents ofereix a la indústria biotecnològica innovadora importants eines jurídiques per a la protecció i defensa de les seves patents, la qual cosa els hi permet gaudir d'un monopoli de fet i de caràcter temporal sobre els seus productes o procediments, d'aquesta manera es poden rescabalar les elevades despeses a les quals han d'afrontar per treure al mercat un nou producte i així fomentar noves inversions en R+D

### 2. Objectius del curs

Conèixer i analitzar els requisits que ha d'acomplir un producte biotecnològic per a ser patentable, així com les estratègies d'explotació més beneficioses.

### 3. Adreçat a:

Investigadors i gestors interessats

### 4. Metodologia

Classes teòriques.

### 5. Docents

Ana Herrera, Técnico de Patentes Área de Biotecnología, Química y Farmacia.

Pons Patentes y Marcas.

Sergio Larreina, Director Inteligencia Competitiva.

Pons Patentes y Marcas.

### 6. Data, Lloc i informació

Dies: 27 de Novembre de 2012

Horari: 10 a 13 hores

Informació i preinscripcions: [www.irbllleida.cat](http://www.irbllleida.cat)

Lloc: a concretar

### 7. Programa del curs

**“Patentabilidad de productos biotecnológicos. Requisitos y exclusiones.”**

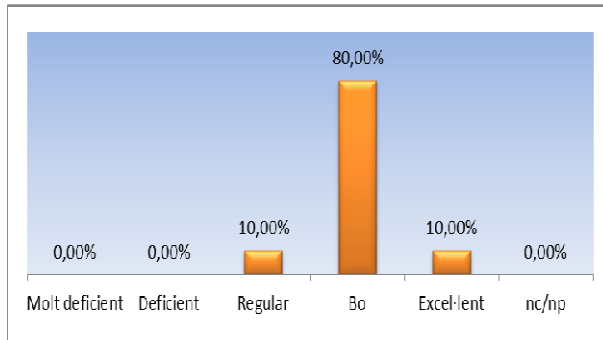
Ana Herrera

**“Transferencia de los resultados de la investigación: valoración, valorización y negociación”**

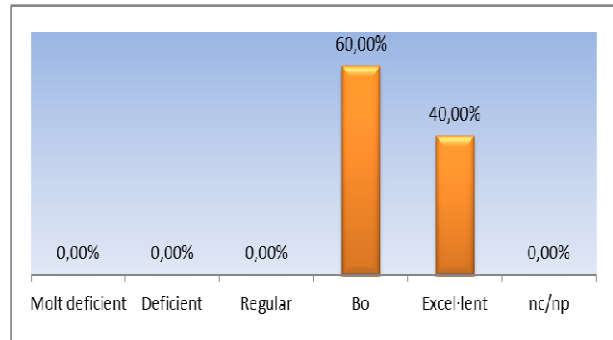
Sergio Larreina, Director Inteligencia Competitiva.

## Valoració estadística del'activitat

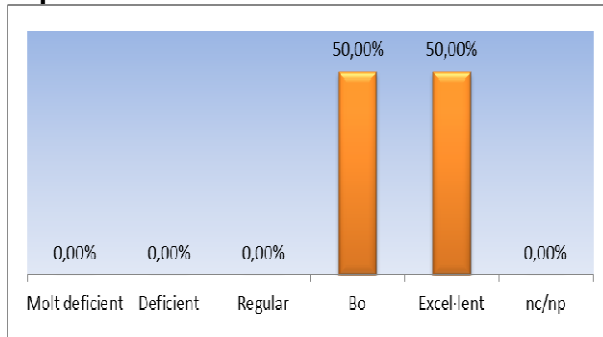
### L'organització global de l'activitat



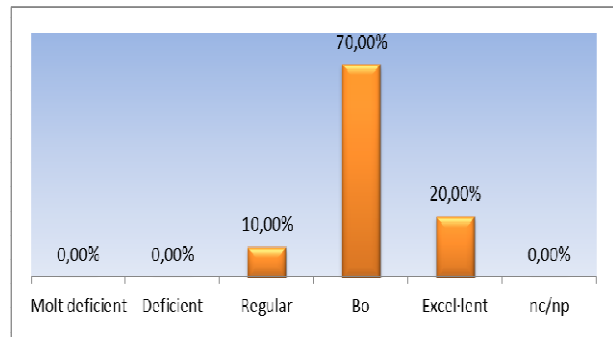
### La durada de l'activitat formativa és suficient



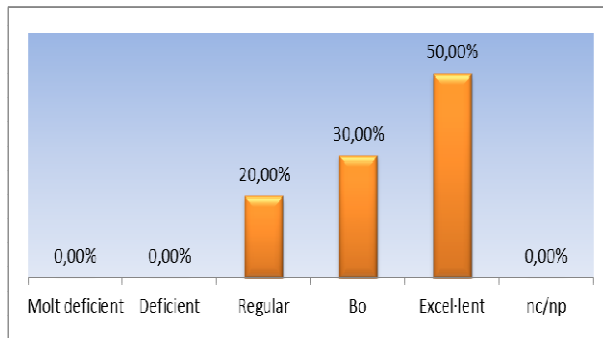
### L'acció formativa ha satisfet les meves expectatives



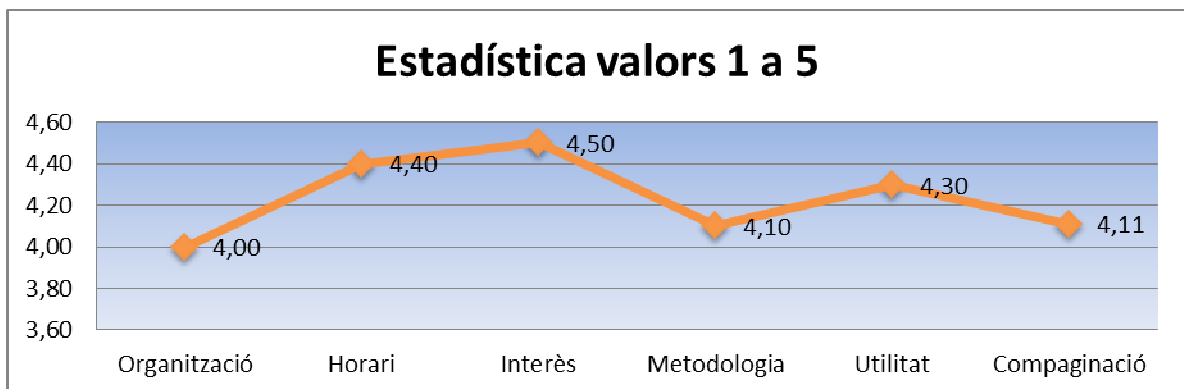
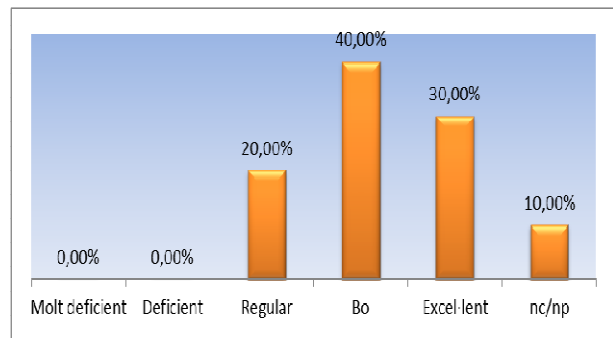
### La metodologia utilitzada



### Els coneixements adquirits són útils per al meu desenvolupament professional



### La possibilitat de compaginar aquesta activitat amb les teves tasques professionals



---

**Preinscripcions : 16**

**Admesos : 16**

**Acreditats: 12**

**Valoració Mitjana activitat: n/v**

---

### 3. Resultats dels indicadors del Pla de Formació a 2012

Activitats formatives	Dates	Hores	Places ofertades	Coordina	Import	Observacions
Curs de formació continuada en investigació	Gener-Desembre 2011		50	Rui Alves	3.000,00	import pressupostat
Curs d'actualització de formació en investigació	Gener-Desembre 2011		50	Joaquim Egea	0,00	Seminaris Obligatoris
Jornada de tabaquisme. Tabac i respostes terapèutiques	23 de març de 2012	5	200	Francesc Abella	0,00	patrocini farmaindustria
Jornada d'actualització en Malaltia Cerebrovascular a Lleida	20 d'abril de 2012	5	200	Frances Purroy	0,00	patrocini farmaindustria
Seminari Anàlisi d'imatge in vivo en temps real PhotonIMAGER™ RT- Real-Time in vivo optical imaging system	12 d'abril de 2012	2	25	Carme Piñol	0,00	patrocini industria
Jornada conjunta IRB Lleida-Agrotècnic"	13 d'abril de 2012	6	25	Xavier Matias-Guiu		
Seminari:Aplicacions del Separador Celular Magnètic AutoMACS Pro	8 de maig de 2012	3	25	Anaïs Panosa	0,00	patrocini industria
Métodos basados en imágenes de Fluorescencia Infrarroja para Cuantificación de proteínas e In Vivo Imaging	16 Mayo de 2012	3	25	Manel Portero	0,00	patrocini industria
Tècniques per a la preparació de mostres i purificació de proteïnes	25 de maig de 2012	5	100	Joaquim Ros	0,00	patrocini industria
Jornada d'acollida al nou personal investigador de l'IRB Lleida	11 de juny de 2012	2	50	Xavier Matias-Guiu	162,00	Càtering
Ús del software FV1000-ASW d'Olympus per a l'anàlisi i tractament d'imatges de microscòpia confocal	30 de maig de 2012	3	25	Anaïs Panosa	0,00	patrocini industria
Curs Excell nivell avançat	del 18 al 28 de juny de 2012	20	25	Formació	1.400,00	
V Jornada de presentació de treballs de recerca	9 i 10 de juliol de 2012	12	50	Xavier Matias-Guiu	4.467,50	

Curs de Nanociència	24, 25 i 26 de setembre de 2012	6	50	Elias Daura	1.111,85	
II curso de implantación de puertos de acceso vascular ecoguiados	25 i 26 de novembre de 2012	10	12	Maria Farré- Antonio Montero	0,00	patrocini farmaindustria
Curs sobre norma ISO 9001	novembre de 2012	16	36	Maria Ruiz	1.400,00	
Seminari patents	novembre de 2012	3	25	Irene Rosell		
Curs de genètica bàsica	novembre-desembre	15	25	Maria Ruiz	1.050,00	
Simposium sobre emotivitat	novembre	10	100	Francesc Abella	0,00	patrocini farmaindustria
Gestió tècnic de formació						
<b>TOTALS</b>		<b>126</b>	<b>1098</b>		<b>12.591,35</b>	

## 4. Proposta de Pla de Formació 2013

Activitats formatives	Organitza	Adreçat	Dates
Curs de formació continuada d' investigació	IRBLLEIDA	Investigadors	Gener-desembre 2013
Curs d' actualització de formació en investigació	IRBLLEIDA	Investigadors pre i postdoctorals	Gener-desembre 2013
Jornada d' acollida de nous investigadors	IRBLLEIDA	Investigadors pre i postdoctorals, recentement incorporats	Primer semestre 2013
IV Jornada de presentació de projectes d' investigació vigents	IRBLLEIDA	Investigadors	juliol 2013
Sessions de presentació de projectes	IRBLLEIDA	Predocctorals	Gener-desembre 2013
Curs de presentacions orals (Esteve)	IRBLLEIDA	Investigadors	Febrer 2013
Curs de models animals	IRBLLEIDA	Investigadors	Primer semestres 2013
Curs d'accés base de dades	IRBLLEIDA	Investigadors	Primer semestre 2013
Curs de bones pràctiques en assajos clínics mòdul I	IRBLLEIDA	Facultatius hospitalaris Facultatius de Primària, Diplomats en Infermeria	Primer semestre 2013
Curs de bones pràctiques en assajos clínics mòdul II	IRBLLEIDA	Facultatius hospitalaris Facultatius de Primària, Diplomats en Infermeria	Primer semestre 2013
Seminaris-Tallers	Estabulari IRB Lleida	Usuaris estabulari	Primer semestre 2013
Curs next generation sequencing	IRBLLEIDA y UdL	Investigadors	Segon semestre 2013
Estadística aplicada a la recerca	IRBLLEIDA HUAV	Investigadors Facultatius	Primer semestre 2013
Cursos de Formació Externa de personal de l' IRBLLEIDA	Externo	Investigadors, personal de gestió, serveis científic-tècnics	2013

## 5- Anàlisi del desenvolupament del Pla de Formació, durant 2012.

El desenvolupament del pla de formació durant 2012 ha estat correcte. S'han desenvolupat un total de 19 activitats.

Per una part, s'han portat a terme les activitats regulars de l' Institut, com ara el Curs de formació Continuada d'Investigació, el Curs d'actualització de formació en investigació, la Jornada inaugural del curs de formació, amb acollida als nous investigadors y la V Jornada de presentació de treballs. Totes aquestes activitats han tingut registre d'assistència i avaluació de les activitats amb resultats bons, equiparables al d'altres anys. S'ha intentat millorar la participació de metges assistencials, tot i modificant l'horari de les sessions, per fer-les més compatibles amb l'activitat mèdica assistencial.

Com a novetats en relació als anys anteriors, s'ha inclòs un sistema d'avaluació de la feina feta pels investigadors predoctorals, coincidint amb la seva presentació al Curs d'actualització de formació en investigació, que va signada pel director/tutor de la tesi, i el coordinador del curs. Quant a la Jornada de presentació de treballs, aquest any ha estat oberta a un investigador predoctoral per grup de recerca, amb una sessió de presentació de pòsters, a més de les tradicionals activitats científiques, i lúdiques, encaminades a afavorir les sinèrgies entre grups, i també la identificació dels investigadors amb els objectius de l'IRBLLEIDA.

Cal ressaltar el Curs de nanociència, amb participació del Director de Institut de Nanociència d'Aragó.

Hi ha hagut diversos cursos destinats a incrementar o consolidar coneixement tècnic en relació a equips disponibles en l' Institut.

També hi ha tingut lloc cursos sobre qualitat (normes ISO), generació de patents.

Es de remarcar que s'han produït també activitats destinades a metges d'hospital i primària i infermeres, en temes de tabaquisme, salut mental, o malaltia vascular cerebral.

S'ha realitzat un curs sobre tecnologia informàtica.

Cal també remarcar el desenvolupament d'una jornada entre IRBLLEIDA y Agrotecnio, orientada a incrementar línies de recerca conjunta.

No ha pogut tenir lloc, per problemes d'agenda, una sessió conjunta entre metges residents i investigadors predoctorals, que s'ha programat pel primer trimestre de 2013.

### Conclusions i reformulació

L'anàlisi del desenvolupament porta a les següents conclusions y mesures de reformulació:

- 1- El Pla de Formació, esta consolidat, amb una bona acceptació, assistència i avaluació
- 2- Es millorable la participació dels investigadors en la proposta de noves activitats. A tal efecte, s'incrementaran les mesures per ofertà noves activitats, partint de les iniciatives dels investigadors



- 3- Es millorable la participació dels metges. Es buscaran fórmules d'incentivació
- 4- Es millorable la participació de metges residents. A tal efecte, s'instauraran sessions conjuntes entre metges residents i investigadors predoctorals. S'incorporaran metges residents a la Comissió de Docència
- 5- Es millorable la participació de metges d'assistència primària. A tal efecte es farà una reunió amb els responsables de l'àmbit d'assistència primària, i s'incorporarà un facultatiu d'assistència primària a la Comissió de Docència.