A wireframe human figure is shown in profile, facing right. The figure is composed of a grid of white lines. A network of white lines and dots extends from the head and neck area, connecting to various points across the image, suggesting a digital or biological network. The background is a dark, textured surface with a grid pattern and a color gradient from purple to green.

2021
2025



PLA ESTRATÈGIC

“SENSE RECERCA NO HI HA PROGRÉS”

ROC PIFARRÉ FLOREJACHS

Metge cardíolog (Lleida, 1929 - Barcelona, 2010)

En el seu discurs en l'acte d'investidura com a doctor *Honoris Causa* de la Universitat de Lleida, celebrat a l'Auditori Municipal Enric Granados de Lleida, el dia 28 d'abril de 1999.

© Edicions de la Universitat de Lleida, 2018

Editor



Institut de Recerca Biomèdica

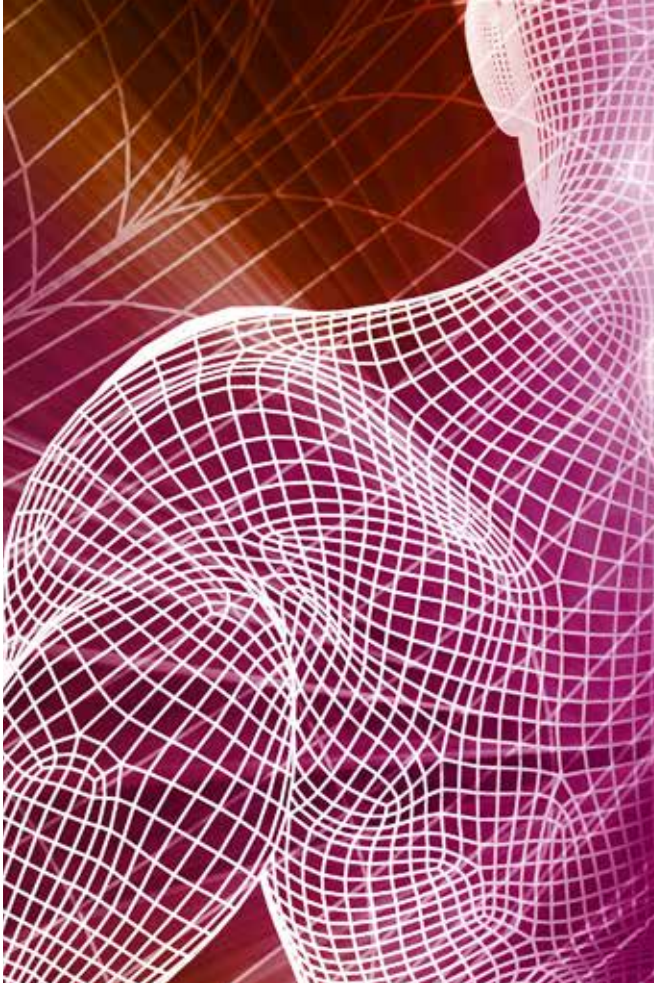
Av. Alcalde Rovira Roure, 80
25198 Lleida
www.irbleida.cat

Art: Missatges, SL
DL: L-813-2021
© IRBLeida, 2021

PLA ESTRATÈGIC

6,27





PLA ESTRATÈGIC 2021-2025 IRBLleida

PRESENTACIÓ	7
RESUM EXECUTIU	9
IRBLLEIDA, RECERCA BIOMÈDICA PER L'EXCEL·LÈNCIA I LA INNOVACIÓ	10
MISSIÓ, VISIÓ I VALORS	12
GOVERNANÇA	14
ORGANIGRAMA	17
OBJECTIUS ESTRATÈGICS	18
EIXOS I LÍNIES ESTRATÈGIQUES	20



El Pla Estratègic 2021-2025 de l'IRBLleida recull de manera sintetitzada els objectius, els eixos i les línies estratègiques de l'Institut per als pròxims anys. Es tracta d'una guia de treball per al personal de l'IRBLleida en benefici de la recerca biomèdica de Lleida. Una anàlisi de la situació actual de l'IRBLleida i dels reptes de futur.

Aquest Pla Estratègic inclou un important treball de reflexió elaborat conjuntament amb altres institucions i entitats que integren la investigació en benefici de la salut a Lleida. Totes aquestes institucions prioritzem la realització de projectes conjunts i la recaptació de fons per finançar activitats de recerca d'excel·lència.

L'IRBLleida vol ser un centre de recerca referent a l'Estat espanyol, i per aconseguir-ho volem promoure el coneixement científic en àrees de recerca referents alineades amb els principals reptes de salut, a més d'impulsar la col·laboració entre els grups de recerca i fomentar projectes multidisciplinaris aprofitant les capacitats singulars de l'Institut i les oportunitats de l'entorn per incrementar la nostra excel·lència.

El personal investigador necessita la col·laboració de personal de gestió i de les plataformes científicotècniques per oferir-los un suport adequat.





Així doncs, tenim l'objectiu d'enfortir l'estructura de gestió, desenvolupar un pla de recursos humans elaborat en el marc de l'estratègia europea HRS4R i potenciar les plataformes científiques, especialment aquelles centrades en les ciències òmiques i la medicina personalitzada.

L'IRBLleida proporciona un entorn científic únic, grups de recerca de prestigi i personal altament especialitzat. Europa ha de conèixer i reconèixer l'IRBLleida, i la nostra voluntat és consolidar la projecció dels grups de recerca en xarxes i projectes internacionals, i fer-ho conjuntament amb la societat lleidatana. Seguirem treballant en la divulgació científica i en el foment de

vocacions científiques. Perquè el futur passa pels nens i les nenes d'ara. I tot això ho farem conjuntament amb l'impuls d'activitats d'innovació i transferència amb la participació d'agents clau del territori.

Aquests són els 8 objectius estratègics que s'ha marcat aquest pla i que trobareu a continuació. Com a responsable de l'IRBLleida, tinc la responsabilitat de complir amb el Pla Estratègic 2021-2025 i fer-ho de manera integradora i transparent amb la societat i les institucions del territori.

Diego Arango del Corro
Director de l'IRBLleida

RESUM EXECUTIU

Per a l'elaboració d'aquest Pla Estratègic s'ha seguit una metodologia participativa amb les persones, les entitats, els ens reguladors i els agents clau que integren l'IRBLleida.

S'han desenvolupat entrevistes i tallers interns de treball amb agents clau de l'organització amb l'objectiu de conèixer aspectes importants associats amb l'activitat investigadora, així com entrevistes dirigides a agents d'interès de l'entorn de la R+D+I en salut de la regió i tallers interns de treball amb personal investigador a fi de conèixer aspectes importants associats amb l'activitat investigadora i amb la seva visió estratègica entorn dels reptes i oportunitats del model futur d'Institut.

Amb tot això s'han identificat 4 eixos estratègics, dins dels quals es plantegen 9 línies estratègiques. Tot plegat per aconseguir els 9 objectius estratègics plantejats en el Pla Estratègic 2021-2025.



IRBLleida

RECERCA BIOMÈDICA PER A L'EXCEL·LÈNCIA I LA INNOVACIÓ

L'Institut de Recerca Biomèdica de Lleida Fundació Dr. Pifarre (IRBLleida) es constitueix amb la finalitat de **crear sinergies entre la recerca bàsica, la recerca clínica i la investigació epidemiològica**, perquè la investigació biomèdica sigui el motor de la millora de la pràctica clínica diària, en benefici de tota la població. És a dir, abasta una cadena de recerca translacional, des de la investigació bàsica, orientada a la comprensió dels mecanismes fisiològics i patològics de l'organisme humà, fins a la investigació que estudia el comportament de les malalties en grans grups poblacionals.



L'IRBLleida té per finalitat promoure, desenvolupar, transferir, gestionar i difondre la recerca d'excel·lència, el coneixement científic i tecnològic, la docència i la formació en l'àmbit de les ciències de la vida i de la salut.

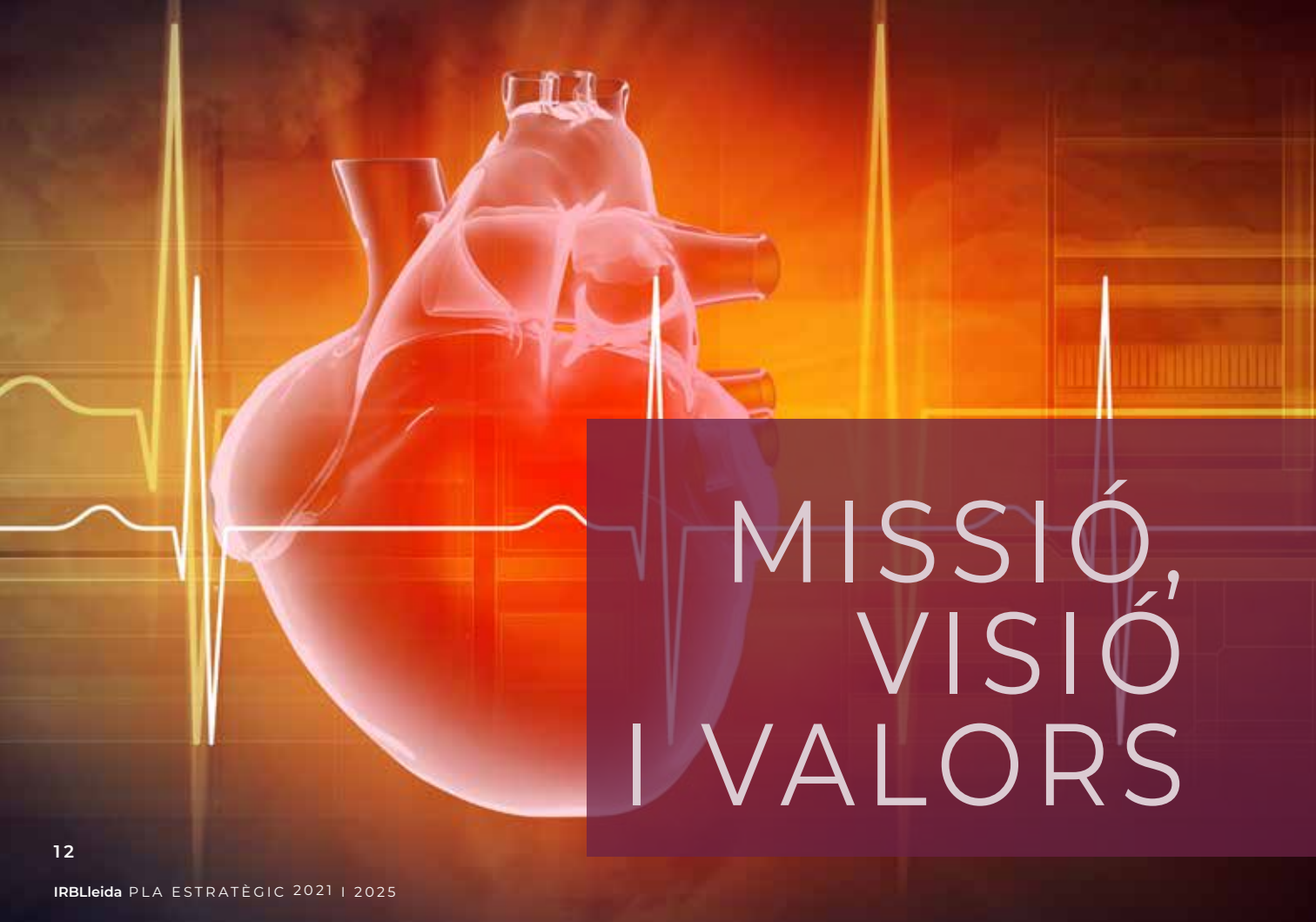
Amb aquesta finalitat, promou les relacions i l'intercanvi de coneixements entre el personal investigador i els grups de recerca que pertanyen als diversos centres i entitats de l'àmbit biomèdic, que actuen principalment en l'entorn de Lleida; impulsa la col·laboració amb altres institucions i entitats, prioritant la realització de projectes conjunts; recapta fons per finançar activitats de recerca d'excel·lència d'interès dels esmentats centres i dispositius, i gestiona els recursos ordenats a la investigació que les diverses institucions i entitats que en formen part li encomanin. Dins de l'entorn territorial, col·labora estretament amb:

- La Universidad de Lleida (UdL), inclou investigadors i investigadores de les facultats de Medicina i Infermeria i Fisioteràpia.
- El Departament de Salut de la Generalitat de Ca-

talunya, que inclou professionals investigadors dels seus proveïdors:

- Institut Català de Salut (ICS): Hospital Universitari Arnau de Vilanova (HUAV), Atenció Primària i Comunitària de la Regió Sanitària de Lleida i Atenció Primària de la Regió Sanitària Alt Pirineu-Aran.
- Gestió de Serveis Sanitaris (GSS): Hospital Universitari Santa Maria (HUSM), Hospital Comarcal del Pallars i Salut Mental, entre d'altres.

L'IRBLleida és un institut CERCA: Fundació Institució dels Centres de Recerca de Catalunya (I-CERCA) de Catalunya que s'organitzen segons un model de bon govern i de funcionament que permet assegurar l'eficiència, flexibilitat de gestió, captació i promoció del talent, planificació estratègica i capacitat executiva. També és un Institut d'Investigació Sanitària (IIS) acreditat per l'Institut de Salut Carlos III i el Govern de la Generalitat, tal com estableix la Llei 16/2003, de 28 de maig, de cohesió i qualitat del Sistema Nacional de Salut.



MISSIÓ, VISIÓ I VALORS

MISSIÓ

Generar coneixement d'excel·lència capaç d'impactar en la salut i la qualitat de vida de la població, i fer-ho amb una marcada vocació internacional i d'inclusió del potencial territorial.

VALORS

Ser un referent competitiu a escala internacional en la recerca i la innovació en l'àmbit de la salut, demostrant valors ètics i impulsant la sostenibilitat, el treball multidisciplinari i la cooperació interna i externa.

VISIÓ

RESPONSABILITAT

RESPECTE I IGUALTAT

RIGOR

GENEROSITAT EN LA SINERGIA

COL·LABORACIÓ

INDEPENDÈNCIA DE JUDICI

COMPROMÍS SOCIAL

LIDERATGE

IL·LUSIÓ

L'IRBLeida manté els **quatre principis rectors SEREM** definits en l'anterior estratègia, els quals transmeten els principis, els valors i l'estratègia de l'Institut:

SOSTENIBILITAT

ÈTICA I COMPROMÍS SOCIAL

RECERCA D'**E**XCEL·LÈNCIA I INNOVACIÓ

MULTIDISCIPLINARI I MULTIINSTITUCIONAL



GOVERNANÇA₃

Els principals òrgans i comitès que integren l'estructura organitzativa de l'IRBLleida es resumeixen a continuació:

- **PATRONAT:** òrgan encarregat de la representació i la direcció superior i la gestió de l'IRBLleida, amb totes les facultats necessàries per complir les finalitats fundacionals.
- **COMISSIÓ DELEGADA:** òrgan encarregat d'executar els acords que adopta el Patronat i que li delega expressament; així mateix, és responsable del seguiment ordinari i de l'impuls de les activitats de l'IRBLleida.
- **COMITÈ CIENTÍFIC EXTERN:** actua com a òrgan assessor del Patronat en aquelles tasques que li són encomanades amb l'objectiu de vetllar per la qualitat científica de l'IRBLleida i en les d'assessorament al director científic —que ha de ser secretari d'aquest òrgan— en el desenvolupament de les seves funcions.
- **COMITÈ CIENTÍFIC INTERN:** és l'òrgan assessor de l'IRBLleida per a les seves línies estratègiques i de funcionament i té l'objectiu d'impulsar i coordinar l'activitat científica. També dona suport a l'avaluació de les diferents convocatòries de l'IRBLleida i a l'avaluació de projectes. Aquest òrgan no

ostenta funcions de gestió o de representació de l'IRBLleida.

- **DIRECCIÓ:** s'encarrega de dirigir, coordinar i impulsar les activitats de recerca de l'IRBLleida i és responsable d'executar i fer complir els acords del Patronat relatiu a les matèries de la seva competència. Presideix el CCI i ostenta la secretaria del CCE.
- **GERÈNCIA:** responsable de l'estructura de gestió de l'Institut i de la realització adequada de les tasques administratives de l'IRBLleida.

Altres unitats i comitès integrats en l'estructura organitzativa de l'IRBLleida són els següents:

- **COMITÈ D'ÈTICA DE RECERCA AMB MEDICAMENTS (CEIm):** comitè independent responsable de vetllar per la correcció des del punt de vista metodològic, ètic i legal de qualsevol projecte de recerca que comporti algun risc físic o psicològic per a un ésser humà, d'acord amb la normativa i la legislació vigent (RD 1090/2015, de 4 de desembre, i Ordre de 24 d'octubre de 2006).
- **COMITÈS D'ÈTICA D'EXPERIMENTACIÓ ANIMAL (CEEA) de l'IRBLleida i la UdL:** responsable de fer costat al personal investigador i docent en



aquelles tasques científiques i docents que impliquin experimentació, així com d'informar sobre la realització de procediments i la seva idoneïtat, segons la legislació vigent, respecte a la protecció dels animals per a l'experimentació i per a altres finalitats científiques.

■ **COMISSIÓ DE QUALITAT:** encarregada del seguiment i la gestió de la política i del pla de qualitat de l'IRBLleida.

■ **COMISSIÓ DE DOCÈNCIA:** encarregada de planificar i avaluar les activitats formatives anuals de l'IRBLleida.

■ **COMISSIÓ D'IGUALTAT:** responsable de l'elaboració, el seguiment i el desenvolupament del pla d'igualtat de l'IRBLleida.

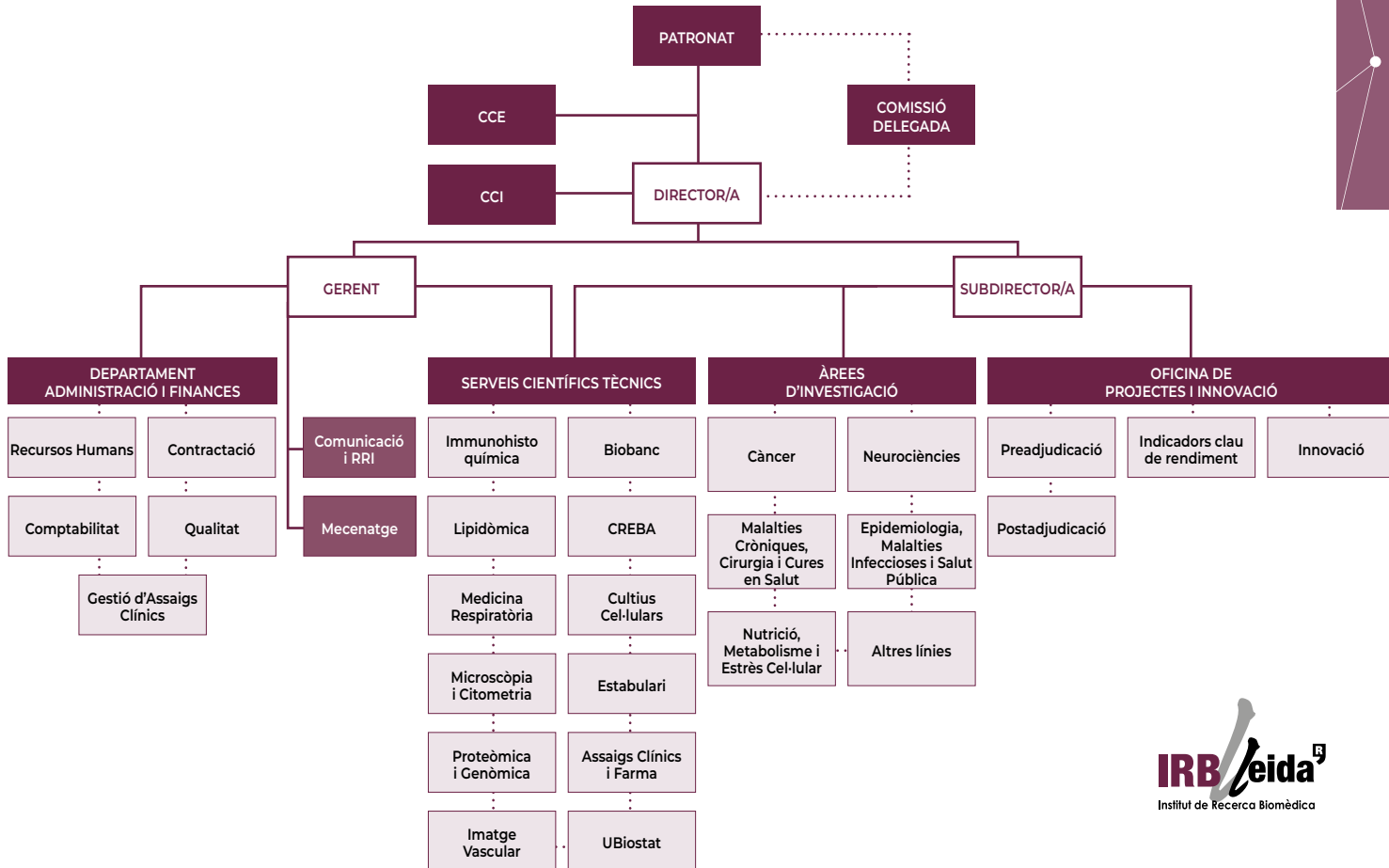
■ **COMITÈ DE BIOSEGURETAT:** avalua i, si escau, aprova qualsevol projecte de recerca o docent amb implicacions en matèria de bioseguretat.

■ **COMITÈ INTERN D'AVALUACIÓ CIENTÍFICA:** supervisa els processos d'avaluació i prioritització de les propostes internes que es presentin en diferents convocatòries, tant si les coordina l'IRBLleida com si ho fan altres fonts finançadores, sempre que sigui necessari.

■ **COMITÈ D'EMPRESA:** assessora i defensa els investigadors i les investigadores de l'IRBLleida.

■ **COMISSIÓ MIXTA:** coordina la gestió de l'activitat, la distribució d'espais i el manteniment general d'equipaments i espais.

ORGANIGRAMA





OBJECTIUS ESTRATÈGICS



S'han definit els següents objectius estratègics de l'IRBLleida que han d'orientar els eixos i les línies que desenvolupi en els pròxims anys.

OE 1. Promoure el coneixement científic en àrees de recerca referents a l'IRBLleida alineades amb els principals reptes de salut.

OE 2. Impulsar la col·laboració entre els grups de recerca i promoure projectes multidisciplinaris aprofitant les capacitats singulars de l'Institut i les oportunitats de l'entorn.

OE 3. Enfortir l'estructura de gestió per a l'adequat suport a la recerca en la captació de recursos, així com en el seguiment i l'avaluació de l'activitat.

OE 4. Desenvolupar el pla de recursos humans elaborat en el marc de l'estratègia europea HRS4R i dirigit al foment de la formació i del desenvolupament professional, així com a l'atracció i la retenció de talent.

OE 5. Potenciar les plataformes científiques, amb especial impuls del desenvolupament de les ciències òmiques i de la medicina personalitzada, que han de complementar les línies de recerca prioritàries de l'IRBLleida.

OE 6. Reforçar les relacions institucionals i consolidar la projecció dels grups de recerca en xarxes i projectes internacionals.

OE 7. Consolidar la interacció amb la societat i la seva participació en les activitats de l'IRBLleida.

OE 8. Impulsar les activitats d'innovació i transferència dels resultats de recerca a l'IRBLleida amb agents clau de l'entorn tecnològic i empresarial, així com una participació i una capacitat més importants dels seus professionals.

EIXOS I LÍNIES ESTRATÈGIQUES

S'han formulat 4 grans eixos i 9 línies estratègiques, d'acord amb els objectius estratègics definits, sobre els quals s'estructura el model estratègic per al següent horitzó 2021-2025.

EIXOS ESTRATÈGICS

EIX 1

MODEL CIENTÍFIC
I ORGANITZACIÓ

EIX 2

GESTIÓ I RECURSOS

EIX 3

RELACIÓ I PARTICIPACIÓ
AMB LA SOCIETAT

EIX 4

INNOVACIÓ



LÍNIES ESTRATÈGIQUES

LÍNIA 1.1. CONSOLIDACIÓ DE L'ACTIVITAT CIENTÍFICA

LÍNIA 1.2. CREIXEMENT DE LES LÍNIES DE RECERCA

LÍNIA 2.1. CONSOLIDACIÓ DEL SISTEMA DE GESTIÓ I PROCESSOS INTERNS

LÍNIA 2.2. DESENVOLUPAMENT DE LA POLÍTICA I ESTRATÈGIA DE RECURSOS HUMANS

LÍNIA 2.3. ADEQUACIÓ DE PLATAFORMES CIENTÍFIQUES

LÍNIA 3.1. ENFORTIMENT DEL MARC DE COL·LABORACIÓ INSTITUCIONAL

LÍNIA 3.2. COMUNICACIÓ I DIVULGACIÓ

LÍNIA 4.1. GESTIÓ DE LA INNOVACIÓ

LÍNIA 4.2. ENFORTIMENT DE LES RELACIONS AMB EL SECTOR EMPRESARIAL I VISIBILITAT

MODEL CIENTÍFIC I ORGANITZACIÓ

FINALITAT

Consolidar la recerca d'excel·lència a l'IRBLleida impulsant el desenvolupament de línies de recerca de referència, la col·laboració entre grups i un model d'avaluació i d'acompanyament continuus als grups.

LÍNIA 1.1. CONSOLIDACIÓ DE L'ACTIVITAT CIENTÍFICA PLANS D'ACTUACIÓ

1.1.1. Pla de seguiment de l'activitat investigadora:

fomentar l'avaluació continuada de l'activitat desenvolupada pels grups de recerca, definint objectius de recerca i criteris de valoració, seguiment i orientació dels grups.

1.1.2 Pla d'impuls de les àrees científiques:

impulsar les àrees de recerca de referència de l'IRBLleida a les quals s'associï la imatge d'excel·lència de l'Institut, assegurant-ne la continuïtat.

1.1.3. Pla d'impuls de projectes col·laboratius singulars:

impulsar el desenvolupament de projectes de recerca multidisciplinaris i col·laboratius entre els grups de recerca dirigits a augmentar la competitivitat i la singularitat de l'Institut.

1.1.4. Pla de foment de la recerca clínica i translacional:

potenciar la recerca clínica d'excel·lència, en tots els nivells, orientada a la millora de la qualitat en l'atenció sanitària, especialment la recerca en fases primerenques i la medicina personalitzada.



LÍNIA 1.2. CREIXEMENT DE LES LÍNIES DE RECERCA PLANS D'ACTUACIÓ

1.2.1. Pla d'incorporació de nous grups i línies de recerca multidisciplinàries a l'Institut: impulsar la incorporació de grups i línies de recerca complementaris a les àrees de l'IRBLeida, amb especial atenció a la incorporació de tecnologies sanitàries des d'una perspectiva translacional.

1.2.2. Pla d'incorporació de personal investigador assistencial i de línies de recerca en atenció primària i cures en salut: establir actuacions dirigides a l'impuls de línies de recerca i adscripció de personal investigador a l'IRBLeida dels serveis assistencials, així com de l'àmbit de l'atenció primària i les cures en salut.

FINALITAT

Assegurar una estructura de gestió i de serveis científics de suport sòlids, orientats a la qualitat, així com un entorn adequat als investigadors a través d'una política de recursos humans activa.

LÍNIA 2.1. CONSOLIDACIÓ DEL SISTEMA DE GESTIÓ I PROCESSOS INTERNS PLANS D'ACTUACIÓ

2.1.1. Pla de desenvolupament del sistema de gestió de qualitat: treballar en la implementació del sistema de gestió de qualitat de l'IRBLleida orientat a l'adequat funcionament dels processos interns de gestió i recerca de l'Institut.

2.1.2. Pla de millora per a la captació de finançament internacional i participació en xarxes: potenciar la captació de finançament internacional a través de la participació i el lideratge en consorcis competitius, especialment en l'àmbit europeu, així com la participació en xarxes de recerca que impulsin el posicionament de l'IRBLleida a escala estatal i internacional.



LÍNIA 2.2. DESENVOLUPAMENT DE LA POLÍTICA I ESTRATÈGIA DE RECURSOS HUMANS PLANS D'ACTUACIÓ

2.2.1. Pla de desenvolupament de la política de reclutament i selecció basat en els principis de l'estratègia HRS4R: fomentar els processos de reclutament i selecció oberts, transparents, basats en mèrits i que advoquin per la igualtat d'oportunitats a l'IRBLleida i la captació de talent.

2.2.2. Pla de desenvolupament professional: fomentar l'estratègia de desenvolupament professional a l'IRBLleida, dirigida a promoure la carrera investigadora, la formació, la capacitació i la promoció professional.

LÍNIA 2.3. ADEQUACIÓ DE PLATAFORMES CIENTÍFIQUES PLANS D'ACTUACIÓ

2.3.1. Pla de gestió de plataformes científiques: fomentar, adequar i coordinar les plataformes i els serveis de suport comuns, així com la promoció d'altres de nous, d'acord amb les línies de recerca de l'Institut.

RELACIÓ I PARTICIPACIÓ AMB LA SOCIETAT

FINALITAT

Fomentar les sinergies internes entre grups de recerca de l'IRBLleida, així com incrementar la visibilitat i el desenvolupament d'aliances i la relació amb els diferents agents de la societat.

LÍNIA 3.1. ENFORTIMENT DEL MARC DE COL·LABORACIÓ INSTITUCIONAL PLANS D'ACTUACIÓ

3.1.1. Pla d'aliances institucionals: impulsar el marc de col·laboració entre les institucions integrants de l'IRBLleida per a la coordinació d'activitats estratègiques.

LÍNIA 3.2. COMUNICACIÓ I DIVULGACIÓ PLANS D'ACTUACIÓ

3.2.1. Pla de comunicació interna: potenciar els canals de comunicació interns per millorar el coneixement de les activitats de l'IRBLleida entre els diferents grups de recerca i les col·laboracions científiques.

3.2.2. Pla de divulgació entre la societat: dinamitzar la visibilitat de l'IRBLleida entre els agents externs d'interès en l'àmbit internacional i enfortir l'acostament de la societat a l'activitat pròpia de l'Institut i la seva participació en aquesta activitat.

FINALITAT

Fomentar la integració de les activitats en l'àmbit de la innovació en l'organització i el procés de transferència tecnològica al sector comercial i empresarial.

**LÍNIA 4.1. GESTIÓ DE LA INNOVACIÓ
PLANS D'ACTUACIÓ**

4.1.1. Pla de gestió de projectes d'innovació: establir actuacions orientades a millorar l'organització i la gestió de les activitats en l'àmbit de la innovació i en el procés de transferència tecnològica al sector comercial i empresarial.

4.1.2. Pla de comunicació i promoció de la innovació: impulsar les activitats de promoció i comunicació de la innovació i la transferència entre el personal investigador.

**LÍNIA 4.2. ENFORTIMENT DE LES
RELACIONS AMB EL SECTOR
EMPRESARIAL I VISIBILITAT
PLANS D'ACTUACIÓ**

4.2.1. Pla de les relacions amb agents del sector tecnològic i empresarial: establir accions per a la identificació de potencials *partners*, la difusió dels projectes innovadors i els mecanismes d'exploatació dels resultats.





RBLLEIDA^R





2021
2025



PLA ESTRATÈGIC

